



NEW WAVE GROUP

2022

*Hållbarhets-  
rapport*

# innehåll

## 01 - Introduktion 3

VD har ordet	4
Händelser i korthet	5
Om koncernen	6
Vision och värderingar	7



## 02 - Om rapporten och hållbarhetsarbetet 9

Om rapporten	10
Hållbarhetsstrategi	12
Hållbarhetsstyrning	14
Våra hållbarhetsmål	16

## 03 - Initiativ och engagemang 19

Produktutveckling och material	20
Kvalitet och produktansvar	24
Socialt ansvar i tillverkningen	25
Transport och logistik	28
Partnerskap och nätverk	30

---

GRI index och övriga upplysningar	32
Revisorns yttrande	38
Kontakt	39



# 1

KAPITEL ETT

## *Introduktion*

## VD har ordet

**“Vår hållbarhetsresa går vidare. Kombinerade effekter av pandemi, social oro, politisk instabilitet och klimatkris har inte bara präglat våra verksamheter under året, utan också skapat ett momentum. Att driva affären ”som vanligt” är inte längre ett alternativ, utan det krävs ständiga och snabba anpassningar till en föränderlig omvärld.”**



Vår fortsatta resa handlar mycket om att växla upp kraften i koncernens styrka. Vi vet att vår verksamhet har som störst påverkan på människa och miljö i våra produktionsländer, och att vi måste fortsätta lägga ett stort fokus på våra tillverkande leverantörer för att mildra den påverkan. Våra egna gemensamma inköpskontor spelar en nyckelroll i det arbetet - med stark lokal närvaro har vi en fördel och förutsättningar för verklig påverkan. Direkta inköp utan agenter och mellanhänder skapar bäst förutsättningar för nära partnerskap, övervakning av varuflödet och för att vidta åtgärder för att förebygga, mildra och åtgärda potentiella hållbarhetsrisker. Dessutom möjliggör större samköp mellan dotterbolagen en högre andel produkter och material med hållbarhetsattribut för fler av bolagen, som är ett av flera viktiga verktyg i en omställning till en mer hållbar industri.

Mycket fokus ligger också på att jobba med våra processer och införa stödssystem för att kunna hantera ökade krav på information och transparens. Och inte minst förbereda oss för kommande lagkrav som EU:s nya lag om hållbarhetsredovisning, Corporate Sustainability Reporting Directive [CSRD] och Ecodesign for Sustainable Products Regulation [ESPR].

Vissa dagar kan det kännas överväldigande för allt som komma skall, men samtidigt påminns vi om att vi inte är de enda som jobbar för ett systemskifte, vilket håller oss inspirerade.

*Vi ser att arbetet tillsammans med våra partners och branschkollegor ger verkliga resultat.*

Vi ser hur våra kunder omvärderar sina val och hur innovationer möjliggör andra sätt att designa, tillverka, transportera, spåra och konsumera produkter. Systemskiftet är inte bara möjligt – det pågår just nu.

A handwritten signature in black ink, appearing to read 'Torsten Jansson'.

**Torsten Jansson**  
VD och koncernchef

# Händelser i korthet 2022

Antal produkter  
med hållbarhets-  
attribut har ökat med  
65% sen år 2019.

Uppdaterad restriktionslista för kemikalier (augusti 2022).

Craft lanserar sitt hållbarhetsinitiativ Craft Circle och kartlägger sina totala utsläpp.

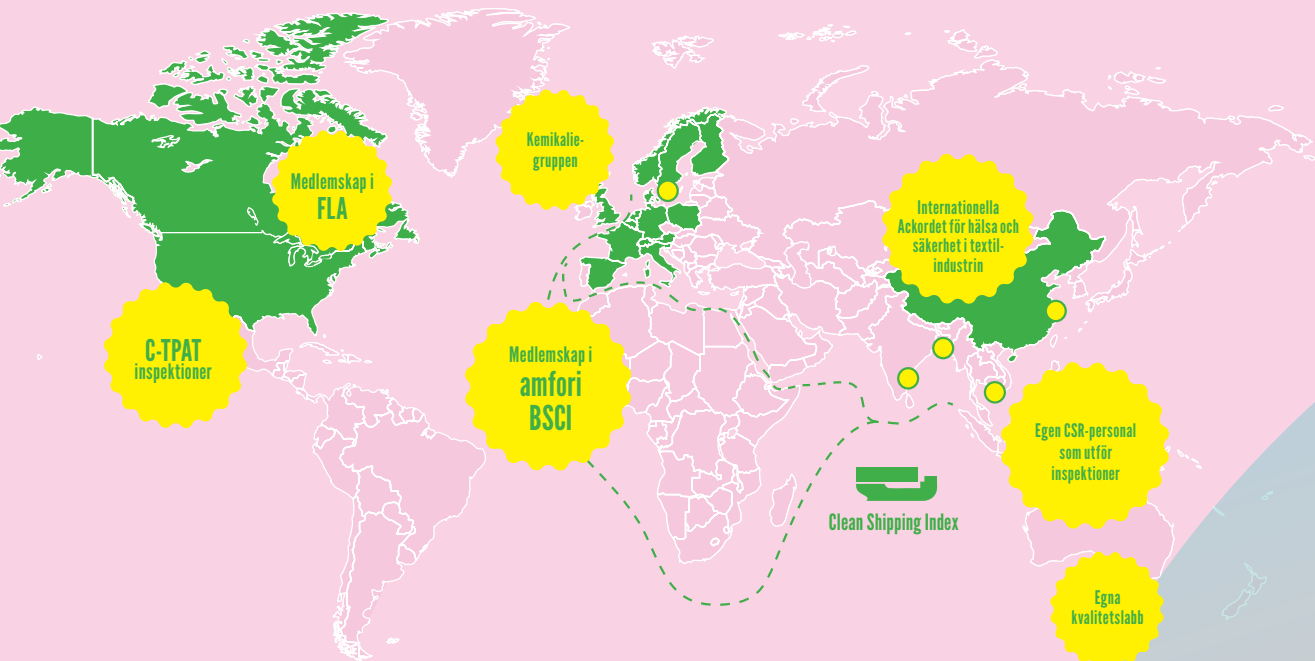
Textet Workwear gör omfattande utsläppsberäkningar på produkt-nivå för kollektionen Printer Prime.

Toppoint belönas med Platinum i Ecovadis rankning. Textet Workwear och Intraco belönas med Gold.

Digitala sälj-plattformar och digitala kataloger ersätter i stor utsträckning tryckt material.

Flera initiativ i bolagen för att minska plast och förpackningar för engångsansvändning genom att packa smartare och återanvända kartonger.

Tydligt skifte mot hybrid- och elbilar. I Norge drivs samtliga företagsbilar helt på el.



## Om koncernen

New Wave Group är en tillväxtkoncern som skapar, förvärvar och utvecklar varumärken och produkter inom företagsbranschen samt sport-, gåvo- och heminredningssektorn.

New Wave Group etablerades år 1991 i Sverige och har sedan dess successivt expanderat i Europa, Nordamerika och Asien.

Varje bolag drivs med ett stort mått av entreprenörskap och självbestämmande, men med fördelarna av att tillhöra en större koncern. Koncernens värderingar fungerar som en gemensam plattform och ett stort arbete läggs på att bevara och sprida dessa.

**8 843,6**  
msek  
årsomsättning  
2022

**Egna inköpskontor**  
Shanghai (Kina), Dhaka (Bangladesh),  
Ho Chi Minh City (Vietnam), Bangalore  
(Indien)

**Försäljningsverksamhet**  
i egna dotterbolag

**2 313**  
anställda

**kvinnor**  
**män**

andel anställda

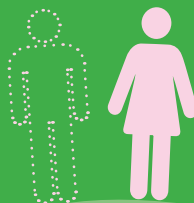
**49,5%**

**50,5%**

andel anställda i ledande positioner

**32,8%**

**67,1%**



< 30 år: 17%  
30-50 år: 51%  
> 50 år: 32%

# Vision och värderingar

*New Wave Group är en decentraliserad organisation med stor entreprenörsanda. Koncernens värderingar fungerar som en gemensam plattform, oavsett bolag, produktgrupp eller land. Ett stort arbete läggs på att bevara och sprida New Wave Groups värderingar inom koncernen.*

*NewWave*  
G R O U P

## VISION

Alla rörelsesegment och varumärken inom koncernen har sin egen vision och affärsidé. Trots att de kan skilja sig åt i vissa delar samlas alla under en övergripande vision om att bygga världsledande leverantörer och varumärken. Läs mer om respektive rörelsesegments vision i årsredovisningen.

**016**  
“Hållbarhet och långsiktigt tänkande ska prägla besluten vi tar, stora som små.”

### 001

Det mesta är o gjort.

Vad vi eller andra än har åstadkommit, så finns det alltid ännu mer att göra. Jaga ständigt tillväxt.

### 002

Det finns inga gränser.

Varken nation, kultur, religion, prestation eller andra gränser. Om du tror att du har kommit till en gräns; hitta ett sätt att passera den.

### 003

Ständiga förbättringar.

Allt går att förbättra – alltid.

### 004

Om du gör fel, lär av misstagen.

Ingen är felfri, men vi måste lära av våra misstag och förbättra oss och vårt företag.

### 005

Var glad!

Din omgivningens humör påverkas av dig och den förtjänar ett leende.

### 006

Se möjligheterna och inte problemen.

Alla problem döljer egentligen en möjlighet och det är där fokus ska läggas.

### 007

Agera nu.

Imorgon kan det vara för sent.

### 008

En sparad krona är en tjänad krona.

För att tjäna en krona måste vi sälja för tio kronor.

### 009

Hårt arbete ger resultat.

### 010

Behandla våra kunder som du själv vill bli behandlad när du köper något privat. Våra varumärken blir aldrig bättre än oss själva; New Wave Group är ett serviceföretag.

### 011

Var alltid 100 % lojal mot företaget.

### 012

Använd sunt förnuft och ett gott omdöme.

### 013

Tänk alltid: vad är mitt bidrag till att förbättra företaget?

### 014

Var alltid ärlig.

Ljug aldrig, vare sig för medarbetare, chefen eller kunden och detta oavsett syfte.

### 015

Kunskap.

Vi ska alltid ha högst kunskap av alla i de branscher vi är verksamma inom, oavsett om det är sportkläder, yrkeskläder, glas eller annat.

### 016

Vi har åtagit oss att bedriva verksamheten på ett ansvarsfullt sätt.

Hållbarhet och långsiktigt tänkande ska prägla besluten vi tar, stora som små. Ta inte genvägar som riskerar att skada människor, miljö eller företaget. Utför ditt arbete med respekt och omsorg!

# Varumärken

## Företag

## Sport & Fritid

## Gåvor & Heminredning

## COTTOVER

Cottover är New Wave Groups flaggskepp när det handlar om certifierade kläder. Kollektionen är certifierad med Svanen, Fairtrade, GOTS och Oeko Tex, som tillsammans täcker de största hållbarhetsutmaningarna kopplat till tillverkning av kläder.

Läs mer på [cottover.se](http://cottover.se)





The background features a gradient from light blue at the top to light green at the bottom. Several white, stylized cloud shapes are scattered across the page. Overlaid on these are several curved, dashed lines in shades of orange and yellow. A central orange circle contains the chapter title.

# 2

KAPITEL TVÅ

## *Om rapporten och hållbarhetsarbetet*

# Om rapporten

*Detta är New Wave Groups koncerngemensamma hållbarhetsrapport som summerar hållbarhetsarbetet för verksamhetsåret 2022.*

Hållbarhetsrapporten utgör en del av förvaltningsberättelsen för New Wave Groups årsredovisning för perioden 2022-01-01 - 2022-12-31. Innehållet i rapporten speglar de aspekter som rangordnats högt ur ett påverkansperspektiv och tar hänsyn till frågor som prioriteras högt av våra intressenter, i kombination med våra medarbetares kunskap och sammanlagda affärsstrategi för New Wave Group. Rapporten har tagits fram av New Wave Groups hållbarhetsavdelning. Styrelsen och ledningen har varit involverade i processen. Data har samlats in och sammanställts centralt. Rapportering har skett från respektive bolags VD eller ansvarig för hållbarhetsrelaterade frågor. Redovisade data och nyckeltal baseras på 2022 års aktiviteter, om inget annat anges. I likhet med tidigare år har vi tagit stöd i GRI Standards, Global Reporting Initiatives senaste riktlinjer.

## INTRESSENTDIALOG OCH VÄSENTLIGHETSANALYS

New Wave Groups viktigaste intressenter är de grupper som i störst utsträckning berörs av och/eller påverkas av vår verksamhet. Kontinuerlig



intressentdialog är centralt för identifiering av viktiga frågor och väsentliga aspekter med påverkan på miljö och människor. Även för att stärka våra relationer och förstå intressenternas förväntningar. Genom väsentlighetsanalys har väsentliga aspekter rangordnats ur ett påverkansperspektiv. I bedömningen av väsentliga aspekter tar vi hjälp av medarbetares kunskap och extern expertis, exempelvis genom New Wave Groups hållbarhetsråd.

Grunden för väsentlighetsanalysen lades 2017 genom enkäter och djupintervjuer med tre av våra viktigaste intressentgrupper: aktieägare, kunder och medarbetare. Sedan dess har uppdateringar gjorts ur ett påverkansperspektiv. Vi sammanfattar årligen de frågor som har kommit upp i pågående dialoger med våra intressenter.

Väsentliga aspekter som ur ett koncernperspektiv värderas högt av våra intressenter och bedöms ha störst påverkan på människor och miljö:

- Klimatpåverkan och utsläpp
- Material
- Bedömning av sociala aspekter hos leverantör
- Anti-korruption och affärsetik
- Kundernas hälsa och säkerhet

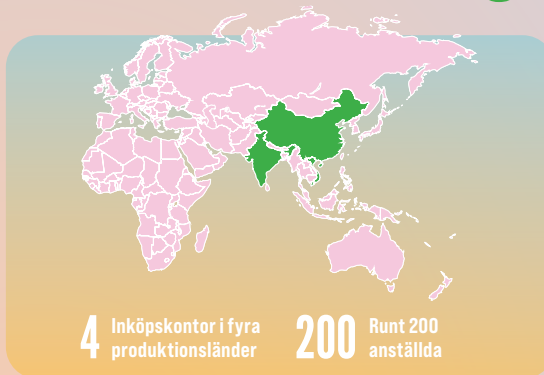


## INTRESSETER OCH VIKTIGA FRÅGOR

Intressentgrupp	Intressenter	Kanaler för dialog	Viktiga frågor
<p><b>Ägare</b> Fastställer New Wave Groups uppdrag och ger direktiv som påverkar bolagets riktning</p>	<p>Fonder och finansiella institut ✓ Privata aktieägare ✓</p>	<p>Årsstämma ✓ Enskilda möten ✓ Aktieanalyser ✓ Enkäter ✓</p>	<p>Skatt och samhällsetik ✓ Produktkvalitet ✓ Attrahera och utveckla medarbetare ✓ Kommunikation och marknadsföring ✓</p>
<p><b>Kunder</b> Påverkar New Wave Groups intäkter och anseende på marknaden</p>	<p>Återförsäljare (profil) ✓ Detaljhandeln ✓ Slutkonsumenter ✓</p>	<p>Kundundersökningar ✓ Marknadsråd ✓ Enskilda möten ✓ Sociala medier ✓</p>	<p>Produktkvalitet ✓ Hållbara produkter och cirkuläritet ✓ Ursprung och transparens ✓ Kontroll av leverantörskedjan ✓ Tillhandahållande av information som kan främja inköp av mer hållbara produkter ✓ Påläst personal ✓</p>
<p><b>Medarbetare</b> Genomför och utvecklar det operationella arbetet inom New Wave Group</p>	<p>Samtliga anställda i alla dotterbolag ✓ Konsulter och uppdragsgivare ✓</p>	<p>Daglig interaktion ✓ Personalmöten och medarbetarsamtal ✓ Medarbetarundersökningar ✓</p>	<p>Kundnöjdhet och produktkvalitet ✓ Medarbetarsamtal och feedback ✓ Arbetsmiljö och arbetsvillkor ✓ Jämställdhet ✓ Kunskap och utbildning ✓ Kontroll av leverantörskedjan ✓ Anti-korruption och affärsetik ✓</p>
<p><b>Leverantörer</b> Tillverkar och påverkar intrycket av New Wave Groups produkter</p>	<p>Fristående leverantörer, majoriteten i Asien ✓</p>	<p>Inköpskontoren ✓ Enskilda möten ✓ Leverantörsgranskningar (interna och oberoende) ✓</p>	<p>Produktkvalitet ✓ Långsiktiga affärsrelationer ✓ Anti-korruption och affärsetik ✓ Arbetsmiljö, arbetsvillkor och hälsa ✓ Kemikalier och produktsäkerhet ✓ Energianvändning ✓</p>
<p><b>Samhälle</b> Påverkar omgivningens förväntningar på New Wave Group</p>	<p>Intresseorganisationer ✓ Samarbetspartners ✓ Politiker ✓ Beslutsfattare ✓ Fackföreningar ✓</p>	<p>Presentationer vid seminarier och andra sammankomster ✓ Medlemskap i branschorganisationer ✓ Enskilda möten ✓</p>	<p>Klimatpåverkan ✓ Hållbara produkter och cirkuläritet ✓ Ursprung och transparens ✓ Kemikalier och produktsäkerhet ✓ Anti-korruption och affärsetik ✓ Arbetsmiljö, arbetsvillkor och hälsa ✓ Kontroll av leverantörskedjan ✓</p>

# Hållbarhetsstrategi

**Hur New Wave Group bedriver hållbarhetsarbetet och vilka områden vi fokuserar på är kopplat till påverkansgrad och frågor som värderas högt av våra intressenter.**



Vår strategi bygger på visionen att maximera vårt bidrag till globalt överenskomna mål för hållbar utveckling. De globala målen är vägledande för hur New Wave Group tacklar klimatförändringar, naturexploatering och sociala ojämlikheter – några av riskerna för vår verksamhet, planen och människorna kopplade till vår värdekedja.

Genom vår värdekedja – det vill säga hela kedjan av aktiviteter som krävs för att skapa, tillverka, marknadsföra, sälja, leverera och använda våra produkter – kommer bolaget i kontakt med otaliga människor, samhällen, ekosystem och andra företag världen över. Genom vår hållbarhetsstrategi vill vi ta vara på möjligheter och hantera risker. Målsättningen är att maximera positiv påverkan och minimera negativ påverkan genom beslut som fattas i linje med bolagets värderingar och bidrar till våra långsiktiga mål.

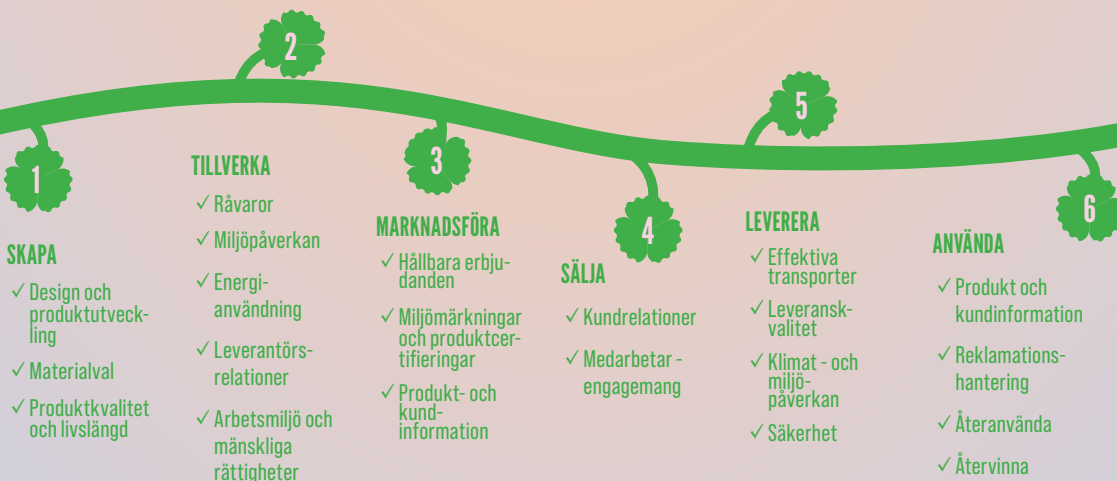
## EGNA INKÖPSKONTOR

För att finnas nära tillverkningen av de produkter vi köper in har New Wave Group egna inköpskontor i Asien som sköter den dagliga kontakten med våra leverantörer. Vi har kontor i fyra produktionsländer: Kina, Bangladesh, Vietnam och Indien. Här arbetar runt 200 New Wave Group-anställda.

Kina är vårt största produktionsland. Inköpskontoret ligger i Shanghai där New Wave Group har bedrivit verksamhet sedan 1992. Vår strategi är att inköpen sker direkt mellan oss och leverantören utan agenter och mellanhänder. Det tycker vi skapar bäst förutsättningar för ett nära samarbete och för bättre kontroll över inköpspriser, kvalitet och produktionsflöden.

## VÄRDEKEDJA

New Wave Groups värdekedja sträcker sig från design och produktutveckling, till leverans och användning av produkten. Varje liten detalj är betydelsefull i alla de hundratals steg som tas på vägen.





## GLOBALA MÅLEN FÖR HÅLLBAR UTVECKLING

Världens ledare har genom Agenda 2030 förbundit sig till 17 globala mål för att uppnå fyra fantastiska saker till år 2030; att avskaffa extrem fattigdom, att minska ojämlikheter, att lösa klimatkrisen samt att främja fred och rättvisa. För New Wave Group är alla 17 hållbarhetsmål viktiga och vi försöker påverka dem i positiv riktning, direkt eller indirekt.

Världen är idag mer sammankopplad än någonsin. Civilsamhället kan inte ensamt lösa de utmaningar världen står

inför, inte heller kan stater eller näringslivssektorn göra det. Partnerskap och samarbete är alltså en förutsättning för att förverkliga de globala målen. Därmed är det mest avgörande målet mål 17 – Genomförande och globalt partnerskap.

Därför är New Wave Group engagerade i flera globala partnerskap i frågor och utmaningar som kräver samarbete på högre nivå än hos enskilda företag (läs mer på sida 30).

*Målen är starkt sammanlänkade, men vi bedömer att för fyra av målen kan vår verksamhet göra mer betydande bidrag:*



### 08 - ANSTÄNDIGA ARBETSVILLKOR OCH EKONOMISK TILLVÄXT

Säkerställa goda arbetsvillkor, både i de egna bolagen och i den globala leverantörskedjan.



### 12 - HÅLLBAR KONSUMTION OCH PRODUKTION

Utveckla så hållbara produkter som möjligt och arbeta aktivt med att sprida kunskap och information kring hållbar konsumtion.



### 13 - BEKÄMPA KLIMATFÖRÄNDRINGARNA

Minska indirekta utsläpp av växthusgaser från produktion och välja transporter med renare bränslen och bättre fartyg.



### 17 - GENOMFÖRANDE OCH GLOBALT PARTNERSKAP

Partnerskap som amfori BSCI, FLA, Internationella Akordet för hälsa och säkerhet i textilbranchen och Clean Shipping Index.

# Hållbarhetsstyrning



*Det övergripande ansvaret för strategier, mål samt uppföljning ligger hos koncernledning samt CSR- och hållbarhetschef.*

*Det operativa ansvaret är decentraliserat till bolagen och respektive VD.*

## UPPFÖRANDEKOD, POLICYER OCH RIKTLINJER

New Wave Group ska bedriva affärer enligt god affärssed och med hög etik i alla koncernens relationer med intressenter. Grunden för arbetet är New Wave Groups värderingar och uppförandekod, där vi strävar efter att arbeta förebyggande i så hög utsträckning som möjligt och tillämpa försiktighetsprincipen.

Utöver uppförandekoden omfattar ytterligare

koncerngemensamma riktlinjer följande: CSR och miljöpolicy, kvalitetspolicy, Corporate Governance policy, finanspolicy, riskpolicy, IT-policy, informationspolicy, insiderpolicy, antikorrupsionspolicy, antipenningtvättspolicy samt visselblåsarpolicy.

## HÅLLBARHETS RÅD

New Wave Group bildade 2015 ett expertråd för hållbarhetsfrågor, vars syfte är att komma med synpunkter, förslag och kritik på New Wave Groups arbete. Det är ett sätt att bjuda in till dialog och ta del av expertis. Exempel på frågor som har diskuterats inom hållbarhetsrådet är hållbarhetskrav inom offentlig upphandling, skydd av unga arbetstagare och strategisk kommunikation.

## RISKER OCH MÖJLIGHETER - MILJÖ

Miljörisker som berör vår verksamhet och värdekedja inkluderar bland annat klimatförändringar, naturexploatering, miljöpåverkan från produktion och förändrade konsumtionsmönster. Många miljö-risker är nära förenade med risker för människor.

Med växande kundintresse och gradvis förändrade beteenden ser vi ökade möjligheter att ytterligare påskynda framtagandet av mer hållbara och cirkulära produkter och leverantörskedjor. Detta gör det också möjligt för oss att styra verksamheten mot mer motståndskraftiga och resurseffektiva metoder och därigenom skapa positiv påverkan och mer meningsfulla, långsiktiga relationer både med leverantörer, kunder och andra intressenter.

## RISKER OCH MÖJLIGHETER - SOCIALT

Sociala risker i vår värdekedja är främst kopplade till arbetsförhållanden, mångfald och påverkan på människor och samhällen orsakad av miljöförstöring.

Att respektera och främja internationellt erkända mänskliga rättigheter är grundläggande för allt vi gör. Vårt arbete baseras på implementering och uppföljning av vår uppförandekod inom ramen för amfori BSCI, där New Wave Group är medlemmar (läs mer på sida 25). Vår due diligence avseende mänskliga rättigheter är riskbaserad och tillämpas inom vår egen verksamhet, genom vår värdekedja och i de samhällen där vi är verksamma.

Genom att värna mänskliga rättigheter, arbeta för att säkerställa bra arbetsförhållanden samt främja inkludering och mångfald i hela värdekedjan, har vi möjlighet att utveckla människor och medarbetare och bidra till hållbar utveckling i linje med globalt överenskomna mål.

## DUE DILIGENCE AVSEENDE MÄNSKLIGA RÄTTIGHETER

New Wave Group utför due diligence angående mänskliga rättigheter inom hela koncernen och värdekedjan. Eventuella risker relaterade till mänskliga rättigheter i vår värdekedja identifieras och hanteras genom följande aktiviteter:

- Due diligence. Systematisk användning av due diligence för att identifiera risker och konsekvenser relaterade till mänskliga rättigheter, och för att förebygga, reducera och åtgärda sådana problem i linje med FN:s vägledande principer (UNGP). New Wave Group är medlemmar i amfori BSCI och tillämpar deras ramverk och verktyg.
- Klagomåls- och incidenthantering. New Wave Group har en visseblåsningsfunktion som gör det möjligt för medarbetare, aktieägare, konsulter, leverantörer och andra intressenter att tryggt och anonymt lämna information om missförhållanden. Mer information kring när, vad och hur man kan rapportera framgår på koncernens hemsida. Det förväntas att affärspartners har motsvarande klagomålssystem på operativ nivå.
- Policyutveckling. Upprättande och tillämpning av relevanta policies och normer angående mänskliga rättigheter i den dagliga verksamheten, inklusive interna sociala policies och hållbarhetsåtagande för leverantörer (regleras i affärsavtalet).
- Intressentengagemang. Samverkan och kommunikation med intressenter såsom arbetstagare, medarbetare, kunder, arbetsgivare, fackföreningar, experter på mänskliga rättigheter och civilsamhället.

# Våra hållbarhetsmål

**För att förverkliga hållbarhetsstrategin och visionen att maximera vårt bidrag till globalt överenskomna mål för hållbar utveckling har vi definierat strategier, policyer och mål. Här är våra viktigaste hållbarhetsmål.**

## KLIMATPÅVERKAN OCH UTSLÄPP

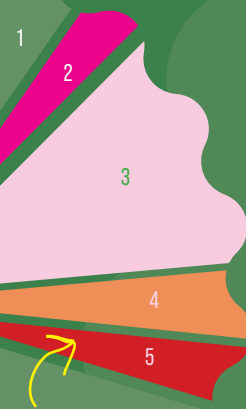
Den största andelen av våra utsläpp kommer från scope 3, det vill säga alla indirekta utsläpp från exempelvis inköpta material, produktion, transporter och andra aktiviteter som vi inte kontrollerar. När det gäller textil produktion visar forskning från Mistra Future Fashion att hela 80 % av klimatpåverkan från svensk klädkonsumtion kommer från produktionsfasen. Genom att fördubbla plaggets aktiva livslängd kan man nästan halvera plaggets klimatpåverkan. Att samtidigt producera plaggen med hjälp av solenergi innebär en sammanlagd minskning av klimatpåverkan med 67 %. Att lägga till ekvationen, en konsument som cyklar eller går till butiken i stället för att ta bilen, innebär en total reducering med 78 %. Därmed är det tydligt vad vi måste prioritera för att minska vår totala klimatpåverkan: Att

skapa produkter av hög kvalitet som möjliggör lång livslängd, att arbeta med våra partners med energieffektivisering och övergång till förnybar energi, och att sprida kunskap och underlätta för hållbar konsumtion.

Vi har till viss del kartlagt våra utsläpp enligt GHG-protokollet för scope 1 och 2, det vill säga från direkta och indirekta utsläpp från inköpt elektricitet, ånga, värme och kyla (se sida 35) samt för långdistanstransporter i scope 3 (se nedan). Ett arbete pågår med full kartläggning för alla scope. På grund av utmaningar med tillgång på kvalitativa data i en global värdekedja, osäkerhet kring beräkningsmetoder och aggregering av data på koncernnivå är kartläggningen ännu inte slutförd. Målet är att kunna presentera en kartläggning av de totala utsläppen och konkreta utsläpps-mål i samband med nästa års rapportering.

## UTSLÄPP FRÅN LÅNGDISTANSTRANSPORTER

Transport och logistik är en nyckelfråga för New Wave Group (läs mer på sida 28). Då flyg är det transportslag som genererar mest utsläpp har vi en nollvision för detta frakialternativ. För transporter mellan Asien och Nordamerika redovisas endast viktdata då bolagen använder olika transportörer, vilket gör att detaljerade metoder och räknesätt skiljer sig mellan bolagens rapportering som därmed inte är jämförbar.



**KLIMATPÅVERKAN FRÅN SVENSK KLÄDKONSUMTION**

- 80% produktion
- 3% distribution och butik
- 11% konsument transport
- 3% konsument och tvätt
- 3% avfallshantering

Källa: Mistra Future Fashion 2019

		2019	2020*	2021	2022	Mål	Kommentar
CO2e (t) Asien - Europa	Flyg	1 154	189	133	**	Nollvision för flyg. Renare bränslen och bättre fartyg. Hög fyllnadsgrad.	Utsläpp- och viktdata för långdistanstransporter mellan Asien och Europa. Viktdata för långdistanstransporter mellan Asien och Nordamerika.
	Båt	2 672	1 385	2 776	4 648		
Frakt (t) Asien - Europa	Flyg	183	30	20	**		
	Båt	10 357	5 468	12 504	16 883		
Frakt (t) Asien - Nordamerika	Flyg	86	26	32	35		
	Båt	4 574	2 932	3 114	5 726		

\* Påverkades kraftigt av coronapandemin.

\*\* Aggregerad data saknas på grund av byte av leverantör. Trenden är fortsatt minskning i volym och antalet sändningar.



## PRODUKTER MED HÅLLBARHETSATTRIBUT

En del i omställningen mot en mer hållbar industri är att utveckla produkter i mer hållbara material och/eller genom smartare tillverkningsprocesser (läs mer på sidan 20). Vi har valt att mäta detta genom en egen indikator som vi kallar för "produkter med hållbarhetsattribut". När vi klassificerar produkterna utgår vi från vedertagen branschpraxis. Utvecklingen går snabbt framåt och listan på material och processer vi idag ser som mer hållbara uppdateras och justeras under åren.

Textila produkter med hållbarhetsattribut omfattar produkter med en eller flera av följande märkningar, material eller miljösmarta processer: Svanen, GOTS, Oeko-Tex,

Fairtrade, återvunnen polyester, spinnfärgad polyester, återvunnen polyamid och EXP 4.0-behandlad ull. Oeko-Tex är överlägset störst representerad.

Så kallade "hårda produkter" med hållbarhetsattribut omfattar produkter med en eller flera av följande märkningar eller material: FSC, återvunnen polyester, återvunnet gummi, plast baserad på sockerrör och återvunnet glas. Inkluderat är även kristallprodukter från Orrefors och Kosta Boda, tillverkade av så kristall fri från bly och arsenik; ämnen som tyvärr fortfarande är vanligt förekommande i branschen.

		2019	2020	2021	2022	Mål	Kommentar
Produkter med hållbarhetsattribut	Textila produkter*	1 036 (30%)	1 178 (34%)	1 525 (44%)	1 703 (49%)	90% år 2025	Antal aktiva produkter
	Hårda produkter*	461 (13%)	664 (19%)	738 (21%)	768 (22%)	50% år 2025	

\* New Wave Group har runt 7 000 aktiva produkter (storlek/färg ej inkluderat) till försäljning i koncernen. Ca 50 % är textila produkter och 50 % är hårda produkter.

## ANDEL FABRIKER I RISKLÄNDER SOM GENOMGÅTT OBEROENDE GRANSKNINGAR

Ett viktigt verktyg för att identifiera, förebygga, reducera och åtgärda hållbarhetsrisker i den globala leverantörskedjan är oberoende granskningar av externa leverantörer (läs mer på sida 25). Vår målsättning är att samtliga fabriker i riskländer (enligt amfori BSCIs definition) ska ha genomgått en oberoende granskning

med bra betyg. Inköpskontoren är mycket nära satt mål, men det är fortsatt en utmaning kring de inköp som görs utanför kontoren. Dessa är ofta mindre och inte återkommande produktioner. I och med coronapandemin har det även varit en del utmaningar med uppskjutna och inställda granskningar.

		2018	2019	2020	2021	2022	Mål	Kommentar
Andel fabriker belägna i riskländer som genomgått oberoende granskningar	% av totalt antal fabriker i riskländer	67%	77%	81%	83%	88%	100% år 2025	Riskländer enligt amfori BSCIs definition
	% av inköpsvolym från fabriker i riskländer	85%	90%	80%*	93%	96%		
	% av inköpsvolym via inköpskontor	92%	96%	85%*	98%	98%		

\* Minskningen beror till största del på en fabrik med mycket hög inköpsvolym vars granskning blev uppskjuten till 2021 på grund av coronapandemin.



3

KAPITEL TRE

*Initiativ och  
engagemang*

# Produktutveckling och material

*New Wave Group har lång erfarenhet av design- och produktutveckling. Det är det första steget i att skapa en hållbar produkt – oavsett om det gäller kläder eller konstglas i kristall. Våra produkter ska designas för att möjliggöra en lång livslängd, det är det viktigaste vi kan göra för att hejda den miljömässiga belastning som en linjär industri medför.*

## HÅLLBARA MATERIAL

Ofta hyllas naturmaterial framför syntetiska eftersom de är nedbrytbara, vilket innebär att de inte bidrar till plastavfall eller mikroplaster. Men om man inkluderar andra aspekter så som energianvändning och utsläpp av växthusgaser, vattenanvändning, kemikalier, hur mark brukas, försurning av vattendrag, övergödning eller biologisk mångfald blir bilden mer komplex. Lägg till sociala förhållanden och arbetsmiljö och det blir ännu mer svårnavigerat, även om avsikterna är de bästa. Med andra ord kan naturmaterial ibland vara mer hållbara än syntetiska, dock inte alltid. Den största fördelen med syntetiska material i kläder är att fibern är ofta starkare än naturfiber och bibehåller sin kvalitet mycket bra efter användning och tvätt. Det är också lättare att ta fram vattentäta material.

I slutändan handlar det också om att utveckla produkter efter funktion och tilltänkt användningsområde, så att de faktiskt används. En produkt som aldrig används kan aldrig vara hållbar.



**FRÅGA!**  
Vilka material är de mest hållbara?

Det finns inget enkelt och generellt svar på vilka fiberlag eller material som är de mest hållbara. Alla material har fördelar och nackdelar ur ett hållbarhetsperspektiv. Påverkan på människa och miljö måste bedömas ur ett livscykelperspektiv, det vill säga hur stor påverkan produkten har från råvara till användning, återanvändning och återvinning.

- **Anni Sandgren,**  
hållbarhetschef,  
New Wave Group

All produktion har påverkan på miljön, det kommer vi inte ifrån. Oavsett vilket material – naturmaterial eller syntetiska – har vi ett ansvar att använda resurserna så klokt som möjligt. På nästa uppslag följer några exempel på material vi använder som kommer från mer smarta och välavvägd processer.





### Ekologisk bomull

Bomullsodling står för omkring 25 % av den globala användningen av pesticider och bekämpningsmedel. Kemiska bekämpningsmedel är skadliga för djur- och växtliv och för dem som arbetar med det. Det läcker även ut i dricksvattnet och förgiftar marken. För att få kalla bomullen ekologisk krävs det att den odlas utan några som helst kemiska bekämpningsmedel eller konstgjorda gödningsmedel. Att odla ekologiskt kan ge sämre skördar och kräver en större arbetsinsats. Det kan vara bra att komma ihåg när man jämför priser och funderar över varför det skiljer sig i pris mellan ekobomull och bomull odlad med kemiska gödsel- och bekämpningsmedel. Exempel på varumärken som erbjuder plagg i ekologisk bomull är Cottover, Clique, Craft, Sagaform och Printer.



### Spinnfärgad polyester

Den största miljöbelastningen i livscykeln hos kläder och textil ligger i beredningsprocessen och infärgningen. Här förbrukas stora mängder vatten, energi och kemikalier. Genom att välja spinnfärgad polyester kan vi se till att avtrycket blir mycket mindre. Spinnfärgning är en teknik som helt eliminerar behovet av den konventionella våtberedningen. Istället för att blötlägga tyget i ett vattenbad av kemikalier

och färgämnen tillsätts färgpigment direkt i polyestermassan innan massan spinns till tråd. Färgen blir således en integrerad del av själva textilfibern, vilket också ger bättre kvalitet och färgbeständighet eftersom färgen inte ligger utanpå fibern. Samtidigt minskar förbrukningen av vatten med över 70 % och energi med runt 50 %. Hållbarhet i sin bästa bemärkelse! Exempel på varumärken som erbjuder plagg i spinnfärgad polyester är AHEAD, Clique, Projob, Cutter & Buck och Printer.

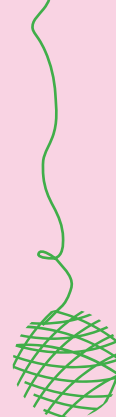


### ETT STORT UTBUD AV PRODUKTER CERTIFIERADE MED STANDARD 100 BY OEKO-TEX

Oeko-Tex är världens mest kända och oberoende märkning för textilier som testats för hälsoskadliga kemikalier. Oeko-Tex tar hänsyn till både reglerade ämnen såsom azofärgämnen, formaldehyd och nickel, samt kemikalier som ännu inte reglerats i lag. Inom New Wave Group finns ett stort utbud av produkter märkta med Oeko-Tex som ett resultat av vårt högt prioriterade kemikaliearbete. Exempelvis är över 80 % av varumärket Cliques produkter märkta med Oeko-Tex. Man kan även hitta ett stort utbud av Oeko-Tex certifierade arbetskläder hos Projob och Jobman.

### Återvunnen polyester

Under de senaste åren har det skett ett tydligt skifte mot fler produkter gjorda av återvunnen material och fibrer såsom återvunnen plast, aluminium, läder, bomull och gummi. Det material som är mest representerat bland New Wave Groups produkter är återvunnen polyester och



mer specifikt RPET, som står för "recycled PET". RPET kommer från plast som redan har använts för förpackningar, såsom PET-flaskor. Plasten sorteras, rengörs och mals ned till flingor och omvandlas därefter så att den kan återanvändas som en ny produkt eller som en ny fiber för garn och tyger i polyesterplagg. Produkter i återvunnen polyester hittar du bland annat hos varumärkena Toppoint, Cutter & Buck, Craft, J. Harvest, Sagaform, Derby Of Sweden, Printer och Clique.

**Det är inte bara kläder som kan miljöanpassas!**



#### VÅRT FANTASTISKA GLAS!

Det är inte bara kläder som kan miljöanpassas. Orrefors och Kosta Boda har länge bedrivit ett världsledande miljöarbete och bland annat vunnit pris för bästa industriella miljöarbete. De var bland de första glasbruken i världen att skapa kristallglas utan bly och arsenik, något som utmanade en hel bransch. Detta kallas ibland för "miljökristall", men i Kosta är det helt enkelt den glasmassa som används till alla glasbrukets produkter. Glastillverkningen i Kosta är såväl kvalitets- som miljöledningscertifierad enligt ISO-standard och spillvärme från glasbruket levereras till samhällets fjärrvärmesystem i Kosta.

Under de senaste åren har man även utvecklat flera produkter i återvunnen spillglas från den egna produktionen.



#### EXP 4.0-BEHANDLAD ULL

Ull är en fantastisk råvara och mer miljövänlig än många andra textila material. Det är en naturfiber som är 100 % nedbrytbar och naturligt smuts- och vattenavvisande. Tyvärr behandlar man ofta ullgarn på ett miljöbelastande sätt. Till ett ton ull används omkring ett halvt ton klorin och andra kemikalier samt stora mängder vatten.

*EXP 4.0-behandlad ull är en unik ullbehandling som sänker vattenförbrukningen med upp till 50 % och minskar behovet av många kemikalier i processerna.*

EXP 4.0 är den första ullbehandling som svarar upp till de högt ställda kraven för miljömärkningarna som GOTS och Oeko-Tex. Du hittar produkter som är tillverkade i EXP 4.0-behandlad ull hos Seger.

# Kvalitet och produktansvar

*New Wave Group ska tillhandahålla produkter och tjänster som uppfyller – och överträffar – kundernas förväntningar och krav på hållbarhet och produktsäkerhet. För att säkra kvaliteten på våra produkter arbetar vi nära våra leverantörer och genomför kvalitets- och kemikalietester.*



Kemikalier finns i allt runt omkring oss men innebär inte automatiskt en fara.

## KVALITETSKONTROLLER OCH INSPEKTIONER

New Wave Groups inköpsstrategi bygger på direkta köp från leverantörerna utan mellan-händer som kan minska vårt inflytande i värdekedjan. Att vara representerade på plats i Asien med inköpskontor gör det möjligt för oss att ha ett nära samarbete med våra leverantörer och aktivt övervaka flödet av varor och kvalitet. Vi har egna anställda kvalitetskontrollanter som kontinuerligt besöker våra fabriker för inspektioner. Vi har också investerat i egna kvalitetslabbs där vi har utrustning för att genomföra en rad olika kvalitetstester, som exempelvis krympning, färgfasthet och noppbildning.

## ETT PROGRESSIVT KEMIKALIEARBETE

Kemikalier finns i allt runt omkring oss men innebär inte automatiskt en fara. Faktum är att kemikalier behövs för att vi ska kunna leva det liv vi gör. Men vi behöver också kunskap för att använda kemikalier på ett ansvarsfullt sätt. New Wave Group lägger mycket tid och resurser på ett progressivt kemikaliearbete.

New Wave Group ingår i RISE:s Kemikaliegrupp. I Kemikaliegruppen tar vi del av den senaste kunskapen och forskningen kring kemikalier från RISE:s kemister och experter. Det lägger grunden till vårt arbete med att reducera och byta ut kemikalier till bättre alternativ, i linje med god tillverknings- och miljöbalkens allmänna hänsynsregler. Alla våra

leverantörer måste följa de krav som framgår av New Wave Groups restriktionslista för kemikalier. Listan utgår från lagar som till exempel REACH (EU:s kemikalielagstiftning) och olika branschrekommendationer. Restriktionslistan uppdateras och kommuniceras regelbundet till våra leverantörer.

Vi utför stickprovskontroller för att kontrollera att produkterna lever upp till New Wave Groups krav. Under ett år genomför vi omkring 300 olika labbtester av såväl textil som produkter i plast och keramik. Ett labbtest är aldrig en garanti för en produkts kemiska innehåll, men det ger oss en bra indikation på produktens och leverantörens efterlevnad. I kombination med övriga rutiner utgör detta ett systematiskt kemikaliearbete. Vi tar även hjälp av produktmärknings- och etiketteringsregler som exempelvis Deko-TEX för textil. Kontroll av rutiner sker också i samband med tillsyn av Kemikalieinspektionen.

Vi utför stickprovskontroller för att kontrollera att produkterna lever upp till New Wave Groups krav.



# Socialt ansvar i tillverkningen

*New Wave Group skall arbeta för att vi, våra leverantörer och samarbetspartners lever upp till grundläggande krav om mänskliga rättigheter och internationella konventioner för goda arbetsvillkor. Det innebär att aktivt ställa krav på och stötta leverantörer samt säkerställa att resurser sätts in där de behövs för att efterleva koncernens uppförandekod. Här berättar vi mer om vårt arbete för att förbättra arbetsvillkoren i den globala leverantörskedjan.*

## VÅRA PRODUKTIONSLÄNDER

De flesta av New Wave Groups produkter är tillverkade av externa leverantörer, på uppdrag av oss, belägna framförallt i Asien. Vi är medvetna om vårt ansvar när vi handlar i länder som inte har kommit lika långt som Sverige när det gäller arbetsvillkor och miljöfrågor. Många av de utmaningar som finns i olika produktionsländer beror på fattigdom och bristande välfärdssystem. Genom besök och samtal kan vi upptäcka eventuella brister i tid och skapa långsiktiga relationer med våra leverantörer för att bemöta dem. Besöken görs inte bara av vår CSR-personal, utan även av inköpare och kvalitetskontrollanter

och som också arbetar på inköpskontoren. Därmed har vi många personer som kontinuerligt är ute på fabriker. Bra leverantörer är en viktig del av vår konkurrenskraft och därför är vi måna om att deras verksamhet fungerar på ett bra sätt och att de anställda behandlas med respekt.

År 2022 hade New Wave Group produktion i sammanlagt 36 länder. Majoriteten av fabriker finns i Kina. 86 % finns i så kallade riskländer enligt amfori BSCIs definition.



## PRODUKTIONSLÄNDER

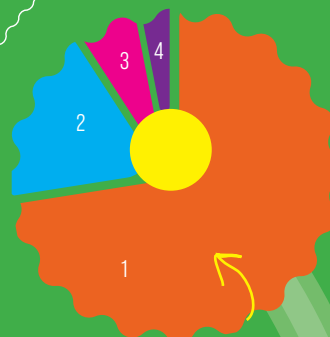
1. Kina 45%
2. Bangladesh 16%
3. Myanmar 15%
4. Indien 5%
5. Vietnam 5%
6. Egypten 4%
7. Turkiet 2%
8. Tyskland 1%
9. Slovenien 1%
10. Litauen 1%
11. Övriga 6%

## FÖRDELNING INKÖPSKONTOR

Baserat på inköpsvolym. Föregående år inom parentes.

## LOKAL FÖRANKRING

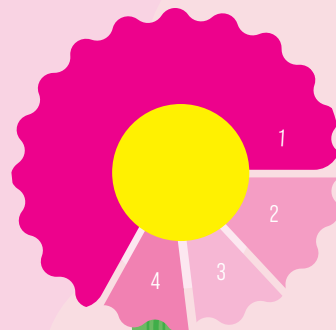
De fyra egna inköpskontoren i Kina, Bangladesh, Vietnam och Indien är mycket viktiga i arbetet med socialt och miljömässigt ansvar i leverantörskedjan. **Närvaro och lokal förankring gör det lättare att besöka fabriker och stötta våra leverantörer i sociala och miljömässiga utmaningar.** New Wave Groups styrka är att vi har egen CSR-personal på plats som arbetar heltid med dessa uppgifter. Baserat på inköpsvolym görs cirka 80 % av bolagens inköp i riskländer via inköpskontoren.



1. Kina 72% (74%)
2. Bangladesh 19% (20%)
3. Vietnam 6% (4%)
4. Indien 3% (2%)



amfori BSCI är en organisation där företag från hela världen samarbetar för att förbättra arbetsvillkor i produktionsländer.



## UPPFÖRANDEKOD

New Wave Groups uppförandekod är en slags policy som innehåller alla de krav vi ställer på tillverkande leverantörer. Uppförandekoden bygger på internationella ramverk som t.ex. ILO:s kärnkonventioner och FN:s deklaration om mänskliga rättigheter. Uppförandekoden ställer bland annat krav på minimilön, reglerad arbetstid och att inget barnarbete får förekomma. Vår uppförandekod kommer från amfori BSCI (Business Social Compliance Initiative). Alla medlemmar har en gemensam uppförandekod, vilket innebär att över 2 000 företag har antagit den uppförandekod som New Wave Group använder.

Tillsammans når vi över 30 000 unika leverantörer världen över. Som medlem av amfori BSCI har New Wave Group förpliktat sig att implementera och följa upp uppförandekoden genom oberoende granskningar av våra leverantörer.

## OBEROENDE GRANSKNINGAR

Uppföljning av uppförandekoden sker, förutom genom interna kontroller, genom oberoende granskningar. En amfori-granskning utförs av professionella revisorer som är ackrediterade av SAAS (Social Accountability Accreditation Services). Målsättningen

## BETYG FRÅN OBEROENDE GRANSKNINGAR I VÅRA FABRIKER

- 67% (78%) Förbättringar behövs (BSCI C)
- 13% (10%) Bra resultat (BSCI A+B, SA8000)
- 10% (6%) SMETA
- 10% (6%) Annat (WRAP, ESEP, WCA)

är att samtliga New Wave Groups leverantörer i riskländer ska granskas genom amfori BSCI eller likvärdigt system samt att granskningen ska ge ett bra betyg.

En amfori-granskning ger ett summerat betyg mellan A-F. Det handlar både om de faktiska arbetsvillkor såväl som att det ska finnas ledningssystem och rutiner för ett systematiskt arbete. Totalt bedöms 13 olika delområden som motsvarar kraven i uppförandekoden. Det vanligaste betyget är C, vilket innebär att leverantören håller en acceptabel standard. Det finns oftast en del avvikelser, men inga allvarliga brister som äventyrar arbetstagarnas hälsa och säkerhet. Vanliga avvikelser kan vara övertidsarbete och brist på dokumentation. Att komma till rätta med en sådan brist kräver mycket engagemang och förmåga att planera produktionen. Det är viktigt att vara långsiktig och sträva efter ständiga förbättringar. Samtliga leverantörer har undertecknat uppförandekoden som en del av det affärsmässiga avtalet.

### GRANSKNINGAR OCH BESÖK UNDER CORONAPANDEMI

Spridningen av covid-19 har haft stor påverkan på våra anlitade fabriker. Under året har det fortsatt funnits begränsningar för fysiska besök. Många schemalagda granskningar har därför blivit uppskjutna, inställda eller tillfälligt genomförts digitalt. Men med färre restriktioner och samhällen som öppnar upp kan vi återigen genomföra fler besök och fysiska granskningar i samma utsträckning som tidigare.

### DET INTERNATIONELLA ACKORDET FÖR HÄLSA OCH SÄKERHET I TEXTILINDUSTRI

Det ursprungliga Ackordet – eller Accord on Fire and Building Safety in Bangladesh – trädde i kraft 2013, bara veckor efter katastrofen vid Rana Plaza där en fabriksbyggnad kollapsade. New Wave Group undertecknade avtalet som var ett juridiskt bindande femårsavtal för förbättrad säkerhet inom textilindustrin i Bangladesh med fokus på byggnaders hållfasthet, el- och brandsäkerhet. Avtalet innebar bland annat att fabriker genomgår el- och byggnadsinspektioner samt träning och utbildning i brandsäkerhet.

Många viktiga förändringar skedde under avtalstiden, men när avtalet löpte ut var det ett faktum att mycket arbete kvarstod för att säkra alla nödvändiga åtgärder innan uppföljningsarbetet kunde lämnas över till den lokala regeringen och myndigheter. Därför tog det så kallade "övergångsackordet" vid i maj 2018 med en tydligare överlämningsfas. New Wave Group skrev under det nya avtalet som sträckte sig till maj 2021.

Efter långa förhandlingar ersattes avtalet i september 2021 av det så kallade Internationella Ackordet, som New Wave också har skrivit under. Det handlar framför allt två stora skillnader jämfört med tidigare avtal: Dels att det inte bara handlar om brand- och byggsäkerhet längre utan även den generella arbetsmiljön. Och dels att det är ett internationellt avtal som kan tas vidare till andra länder senare, därav namnbytet.

Idag berörs fler än två miljoner arbetstagare i Bangladesh direkt av Ackordet som därmed är ett av våra mest betydelsefulla projekt inom socialt ansvarstagande.

Läs gärna mer på [www.internationalaccord.org](http://www.internationalaccord.org)

98%

98 % av inköpsvolymen via inköpskontoren är från fabriker som har genomgått oberoende granskningar.

C

C är det vanligaste betyget i en amfori-granskning, som betygsätts på en skala mellan A-F.

13

I en amfori-granskning bedöms 13 olika delområden som motsvarar kraven i uppförandekoden.

## Transport och logistik

*För New Wave Group är transport och logistik en nyckelfråga med stor möjlighet att bidra till minskad miljöpåverkan.*

Vår verksamhet kräver ett välfungerande distributionsnät, som måste vara både effektivt och hållbart. Den största delen av våra transporter är containerbaserad sjöfrakt mellan Asien och Europa. Detta resulterar i ungefär 3 000 skeppade containers årligen. För varor som färdas långa sträckor är transport med båt eller flyg oftast de enda alternativen. Flyg är det transportslag som bidrar till högst utsläpp av växthusgaser. Därför har vi en nollvision att minimera flyget till situationer då det är absolut nödvändigt, exempelvis vid mycket brådskande leveranser som kan vara avgörande för stora affärsuppställningar.

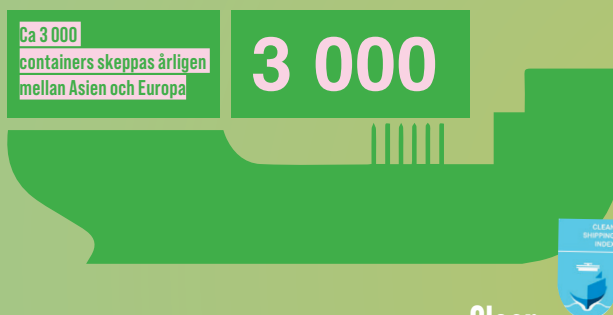
Mycket av arbetet handlar om att se över vår logistik och skapa effektiva rutiner och planera våra inköp i god tid. Inom koncernen strävar vi efter samlastning mellan våra bolag så att containrar alltid är optimalt fyllda under transporten. Vi är även mycket noggranna med vilka partners vi väljer att arbeta med och använder bara välkända transportörer vi vet ligger i framkant med hållbarhetsarbetet, både för sjöfrakt och landtransporter.

### FÖRBÄTTRAD MILJÖPRESTANDA

Eftersom flyget har en sådan betydande klimatpåverkan har kanske sjöfartens utmaningar inte fått ett så stort utrymme i många företags miljöarbeten. Men sjöfarten har också sina problem som framförallt hänger ihop med utsläpp, föroreningar och skräp från fartyg. De största miljövinster kan uppnås genom bättre bränslen och fartyg med bättre miljöprestanda.



Vi har en nollvision att minimera flygfrakt.



New Wave Group är därför medlem i Clean Shipping Index.

Clean Shipping Index grundades år 2007 och har bland annat tagit fram ett verktyg som hjälper företag att utvärdera olika fartyg efter deras miljöprestanda. Genom en databas får vi tillgång till mätbara uppgifter om exempelvis utsläpp och kemikalieföroreningar från olika fartyg. Syftet är att skapa marknadsincitament för rederierna att förbättra sitt miljöarbete.

### Clean Shipping Index

Clean Shipping Index är ett initiativ som vill påverka rederier att använda renare och mer miljöanpassade fartyg.

De stora fartygsmotorernas avgaser innehåller ofta höga halter av försurande och gödande svavel, kväveoxider och andra farliga partiklar.

Utsläpp av oljor och kemikalier i havet och läckage av giftiga ämnen från båtwaterfång är tyvärr också fortfarande en realitet. Därför är det viktigt att vi försöker påverka de rederier vi arbetar med.

- Anni Sandgren,  
hållbarhetschef, New Wave Group

**FRÅGA!**  
Hur påverkar egentligen sjöfarten havsmiljön?

*nu*

Cutter & Buck har minskat sin andel flygfrakt från 18 % till långt under 1 %.

*2017*

Cutter & Buck halverar sin flygfrakt

*2015*

Cutter & Buck lanserar målet "Vi hatar flygfrakt"

*2014*

Cutter & Buck är beroende av flygfrakt



#### **CUTETR & BUCK**

Genom att anpassa produktutveckling och ställa om sin inköpsstrategi, bland annat genom att lägga tidigare ordrar, har Cutter & Buck gjort en otrolig resa

och eliminerat mer än 99 % av all flygfrakt från leveranskedjan.

Läs mer om Cutter & Buck på [cutterbuck.com](http://cutterbuck.com)

### **Det Internationella Ackordet för hälsa och säkerhet textilindustrin**

är ett bindande avtal som ska leda till ökad säkerhet inom textilindustrin framförallt i Bangladesh. Avtalet innebär bland annat att fabriker genomgår el- och byggnadsinspektioner samt träning och utbildning i brandsäkerhet. Ambitionen är att programmet ska expandera till fler produktionsländer.

*[Läs mer på s. 27]*

### **Textile Exchange**

är en internationell organisation som arbetar för en hållbar textilbransch. New Wave Group är medlem för att stötta utvecklingen av mer hållbara material och produktionsmetoder.

**amfori BSCI**  
är ett initiativ för företag som vill arbeta aktivt med att förbättra arbetsvillkoren i den globala leverantörskedjan. Amfori BSCI sammanför idag över 2 000 medlemmar kring en gemensam uppförandekod som ställer krav på medlemmarnas leverantörer exempelvis avseende löner, förbud mot barnarbete, tvångsarbete och diskriminering.

*[Läs mer på s. 26]*

**Clean Shipping Index**  
är ett initiativ som har som mål att påverka skeppsrederierna att använda renare fartyg. Organisationen har utvecklat verktyget Clean Shipping Index som syftar till att hjälpa företaget att värdera miljöpåverkan vid val av speditörer eller rederier.

*[Läs mer på s. 28]*

**Kemikaliegruppen**  
anordnas av RISE och finns till för att sprida den senaste informationen om kemi- och miljörelaterade frågor. Syftet med gruppen är att vara ett stöd och ta fram verktyg för lagkrav och andra aktiviteter på kemikalieområdet. Gruppen träffas regelbundet för att diskutera aktuella ämnen och förändringar i lagstiftning.

**CTPAT**  
främjar säker transport och anti-terrorism. Amerikanska CBP (Customs and Border Protection) genomför oberoende kontroller av våra leverantörer som tillverkar produkter för den amerikanska marknaden.

**FLA**  
är en internationell organisation som arbetar med socialt ansvarstagande och förbättrade arbetsvillkor i produktionsländer världen över. New Wave Group är medlem genom dotterbolaget Cutter & Buck.



## Partnerskap och nätverk

Många frågor och utmaningar kräver samarbete på högre nivå än hos enskilda företag. Det finns många sätt att göra skillnad tillsammans och lära av varandra. Därför medverkar vår personal regelbundet i olika branschforum för att ta del av information och diskutera strukturella problem och lösningar.

Exempelvis deltar vi regelbundet på amfori BSCI-möten och Kemikaliegruppens träffar. Utöver nämnda partnerskap ovan deltar vi även i Buyers Forum Bangladesh (som samordnas av Världsbanken IFI-SED F) och CSR Forum i Shanghai.



### DESTINATION KOSTA OCH KOSTA BODA ART HOTEL

Verksamheterna inom New Wave Group handlar inte bara om produktion och försäljning av produkter – i Kosta bedrivs även hotellverksamhet, olika event som kretsar kring destinationen och en egen safaripark. Kosta Boda Art Hotel är ett hotell med många smarta hållbarhetslösningar. För att nämna några så har man vattenreducering i kranarna, återvinner 80 % av poolvattnet (de 20 % som de måste fylla på med värms upp med värmen från det som tappas ur) och tömmer sopor utan att byta plastpåsarna.

Mycket kretsar även kring maten och lokalt producerade råvaror. Det är en självklarhet att använda svenska grönsaker, köpa bröd från bageriet på andra sidan gatan och ta hand om vegetabiliskt matsvinn som ges till djuren i Kosta Safaripark.

Läs mer på [destinationkosta.se](http://destinationkosta.se) och [kostabodaarthotel.se](http://kostabodaarthotel.se)

## GRI index 2022

Hållbarhetsredovisning (HR)  
Årsredovisning (ÅR)

Upplysning		Kommentar	
<b>GRI 1 - Foundation</b>			
Uttalande om användning		New Wave Group har rapporterat i enlighet med GRI Standards för perioden 1 januari 2022 – 31 december 2022.	
GRI 1 som används		GRI 1: Foundation 2021.	
Tillämpliga GRI-sektorstandarder		För närvarande inte tillgängligt.	
Upplysning		Kommentar	Sida
<b>GRI 2 - Generella upplysningar</b>			
2-1	Detaljer kring organisationen	Legalt namn New Wave Group AB med huvudkontor i Göteborg, Sverige.	ÅR s. 14-15,44
2-2	Enheter som är inkluderade i rapporteringen	Samma som i finansiell rapportering (samtliga dotterbolag).	
2-3	Rapporteringsperiod, rapporteringscykel och kontaktperson	Rapporteringsperiod 1 januari – 31 december, årlig rapporteringscykel. Rapporteringen publicerades 31 mars 2023. Kontaktperson: Anni.Sandgren@nwg.se.	
2-4	Reviderad information	Eventuella omräkningar av data beskrivs alltid i anslutning till redovisade nyckeltal.	
2-5	Externt bestyrkande	Redovisningen är granskad av externa revisorer som bestyrker att redovisningen uppfyller gällande lagkrav för hållbarhetsredovisning.	HR s. 38
2-6	Aktiviteter, värdekedja och andra affärsrelationer		HR s. 6, 11-12
2-7	Anställda	Antal är rapporterade som FTE (full-time equivalent). Inga väsentliga fluktuationer i antalet anställda under rapportperioden eller mellan rapporteringsperioderna.	HR s. 6 ÅR s. 82
2-8	Arbetare som inte är anställda	Totalt 102 personer, majoriteten är inhyrd personal till lager och försäljning.	
2-9	Struktur för styrning och sammansättning		ÅR s. 44-50
2-10	Nominering och val av högsta beslutande organ		ÅR s. 46
2-11	Ordförande i högsta beslutande organ		ÅR s. 47
2-12	Högsta beslutande organets roll i översyn av hantering av påverkan (på ekonomi, människor och miljö)	Styrelsen godkänner strategier, mål och policys relaterade till hållbarhet.	
2-13	Delegering att ansvar för att hantera påverkan (på ekonomi, människor och miljö)	Ansaret för strategier, mål, policys samt uppföljning ligger hos koncernledningen. Rapportering sker regelbundet under styrelsemöten.	
2-14	Högsta beslutande organets roll i redovisning av hållbarhetsarbetet.	Redovisningen granskas och godkänns av styrelse, VD och relevanta medlemmar i ledningsgruppen.	
2-15	Intressekonflikter		ÅR s. 44-50



Upplysning		Kommentar	Sida
<b>GRI 2 - Generella upplysningar</b>			
2-16	Kommunikation kring kritiska angelägenheter		År s. 44-50
2-17	Kollektiv kunskap i högsta beslutande organ		År s. 44-50
2-18	Utvärdering av styrelsens prestation		År s. 44-50
2-19	Lönepolicys		År s. 48, 85-86
2-20	Process för lönesättning		År s. 48, 85-86
2-21	Årlig total ersättningsgrad	Aggregerad data på kocernnivå saknas.	
2-22	Uttalande om utveckling av hållbarhetsstrategi	VD-ord	HR s. 4
2-23	Policys		HR s. 14 År s. 49-50
2-24	Implementering av policys		HR s. 4, 26-27 År s. 49-50
2-25	Process för att åtgärda negativa effekter		HR s.14-15
2-26	Rutiner för rådgivning		HR s.11, 14
2-27	Efterlevnad av lagar och regleringar	Inga väsentliga fall av bristande efterlevnad av lagar och regleringar har rapporterats under året.	
2-28	Medlemskap i organisationer		HR s.30
2-29	Förhållningsätt till intressentdialog		HR s.10-11
2-30	Kollektivavtal	Alla anställda i Sverige omfattas av kollektivavtal. Övriga länder följer kollektivavtalens riktlinjer.	
<b>GRI 3 - Väsentliga aspekter</b>			
3-1	Process för att identifiera väsentliga aspekter		HR s. 10
3-2	Lista på väsentliga aspekter		HR s. 10
3-3	Förvaltningsstrategi för väsentliga aspekter	Se alla relevanta upplysningar nedan, fördelat på ämne.	

Upplysning	Kommentar	Sida	
<b>Ämnesstandarder</b>			
<b>GRI 200 Ekonomi</b>			
<b>GRI 201: Ekonomiskt resultat 2016</b>			
3-3	Förvaltningsstrategi 201	ÅR s. 16-37	
201-1	Skapat och levererat ekonomiskt värde	ÅR s. 63-64	
<b>GRI 205: Anti-korruption 2016</b>			
3-3	Förvaltningsstrategi 205	Risker för korruption finns bland annat i våra inköpsprocesser samt i mötet med våra kunder. Grundläggande för det förebyggande arbetet är New Wave Groups värderingar och uppförandekod samt ytterligare koncerngemensamma policyer. Vid granskningar i leverantörsledet är risker för korruption i fokus och är en allvarlig avvikelse av typen nolltolerans.	HR s. 26-27
205-1	Bedömda risker i verksamheten kopplade till korruption	Se förvaltningsstrategi, 205.	
205-2	Kommunikation och träning kring policyer och rutiner för anti-korruption	Kommunikation av uppförandekod sker till samtliga leverantörer med tillhörande avtal. Uppföljning och träning sker inom ramen för amfori BSCI samt Internationella Ackordet.	
205-3	Bekräftade incidenter av korruption samt vidtagna åtgärder	Inga incidenter har rapporterats under året.	
<b>GRI 207: Skatt 2019</b>			
207-1	Förhållningssätt	Ingen kommunicerad strategi för skatterelaterade frågor. Koncernens finanspolicy innehåller dock avsnitt om skatt, där förhållningssätt, organisatorisk styrning och regelefterlevnad behandlas.	
207-2	Styrning, kontroll och riskhantering	Beskrivning av organisatorisk styrning och kontrollfunktion är inkluderat i koncernens finanspolicy. Givna upplysningar om skatt granskas av koncernens revisorer i samband med granskning av finansiella rapporter.	
207-3	Intressentdialog och hantering av skatterelaterade frågor	I koncernens finanspolicy anges att New Wave Group skall ha en öppen och transparent kommunikation med skattemyndigheter. Intressentdialog med andra intressenter som bolagets ägare sker kontinuerligt.	HR s. 11

## EU TAXONOMI

Ett arbete har gjorts för att kartlägga finansiella aktiviteter och/eller näringslivsgrenar som skulle kunna klassas som miljömässigt hållbara i enlighet med EU:s taxonomi, ett klassificeringssystem för miljömässigt hållbara investeringar och finansiella produkter. New Wave Group bedriver ett systematiskt hållbarhetsarbete för ständiga förbättringar i den industri vi verkar, men vår bedömning är att koncernen i dagsläget inte har några finansiella aktiviteter eller näringslivsgrenar att rapportera som förenliga med taxonomin, i denna fas av taxonomins utformning.

## ENERGIKARTLÄGGNING FÖR DOTTERBOLAG I SVERIGE

Inom ramen för lagen (2014:266) om energikartläggning i stora företag (EKL) har en övergripande energikartläggning gjorts för New Wave Group AB och dotterbolagen i Sverige. Resultatet rapporterades till Energimyndigheten i mars 2021 och visade att New Wave Group i Sverige använder totalt 29 104 MWh per år. Av företagets betydande energianvändare kommer Kosta Boda glasbruk och Glasmas anläggningar prioriteras för kartläggning under denna EKL-period (2020 - 2023) där platsbesök för detaljerade kartläggningar kommer att genomföras av certifierad energikartläggare.

## TJÄNSTEBILAR 2022

Med många resande säljare är tjänstebilar en naturlig del av New Wave Groups verksamhet. Liksom många andra funktioner är valet av tjänstebilar ett beslut som tas av de enskilda bolagen. Flera av bolagen har policyer kring att avvägning ska ske mellan nödvändiga egenskaper och miljöpåverkan, både genom att välja miljövänligare bilar och bränslen.

	Dieslbilar	Bensinbilar	Hybrid- eller mildhybridbilar	Elbilar
Antal (tidigare år i parentes)	244 (303)	45 (42)	49 (14)	36 (23)
Antal mil	624 853	126 962	149 483	113 126
Antal liter*	281 184	76 177	-	-
Utsläpp WTW kg CO <sub>2</sub> **	725 455	211 848	-	-

\* Beräkningen är gjord med följande schablonvärden på antal mil och bränsletyp: 0,45 l/mil för diesel och 0,6 l/mil för bensin.

\*\* Beräkningen är gjord med hjälp av Miljöfordons drivmedelskalkyl som baserar sig på genomsnittliga utsläppsdata för de drivmedel som såldes i Sverige 2021/2022.

Upplysning	Kommentar	Sida
<b>GRI 300 Miljö</b>		
<b>GRI 301: Material 2016</b>		
3-3	Förvaltningsstrategi 301	Gemensamma inköpskontor och inköp. Produktutveckling och materialval.
Egen indikator	Produkter med hållbarhetsattribut	HR s. 12, 20-24
<b>GRI 302: Energianvändning 2016</b>		
3-3	Förvaltningsstrategi 302	Den direkta energiförbrukningen sker framför allt i egen produktion samt genom fastighetsenergi, där vi har direkt inflytande. Andra betydande delar av energiförbrukningen sker uppströms i våra leverantörers fabriker och även nedströms vid exempelvis tvättning av plagg. Därför arbetar vi med att minska vår egen förbrukning, fokusera på fabrikers miljöarbete genom revisioner samt ger råd till kunder gällande tvätt av plagg.
301-1	Energianvändning inom organisationen	En övergripande kartläggning har gjorts för den totala elförbrukningen i kontor, lager och egen produktion, vilken för totalt 67 enheter uppgår till 21 189 mWh. För 10 enheter tillkommer uppvärmning med fjärrvärme (6 384 mWh). Därtill uppvärmning med gas för 13 enheter samt användning av propan i Örrefors Kosta Boda AB och Glasma AB:s produktionsanläggningar. För New Wave Group AB och dotterbolagen i Sverige har en mer fullständig energikartläggning gjorts inom ramen för EKL (se sida 34).
<b>GRI 305: Utsläpp 2016</b>		
3-3	Förvaltningsstrategi 305	Den största andelen utsläpp är hänförlig till produktion (scope 3). Prioritering för att minska totala utsläpp är att skapa produkter av hög kvalitet som möjliggör lång livslängd, arbeta tillsammans med leverantörer kring deras utsläpp samt sprida kunskap och underlätta för hållbar konsumtion. Där tillkommer väsentlig påverkan från långdistanstransporter, där vi arbetar aktivt med att skapa effektiva rutiner samt påverka de rederier och transportföretag vi samarbetar med.
305-1	Direkta utsläpp av växthusgaser (scope 1)	I dagsläget endast tjänstebilar. Data för att kunna redovisa fullt ut aggregeras ännu inte på koncernnivå.
305-2	Indirekta utsläpp av växthusgaser (scope 2)	Data aggregeras ännu inte på koncernnivå.
305-3	Övriga relevanta indirekta utsläpp av växthusgaser (scope 3)	I dagsläget endast inköpta godstransporter. Största andelen är hänförlig till produktion (hos externa leverantörer) men data kan inte redovisas i dagsläget på grund av komplexiteten att samla in och aggregera data korrekt.
305-5	Initiativ för att minska utsläpp av växthusgaser	Se förvaltningsstrategi, 305.

Upplysning		Kommentar	Sida
<b>GRI 300 Miljö</b>			
<b>GRI 308: Miljöbedömning av leverantörer 2016</b>			
3-3	Förvaltningsstrategi 308	New Wave Group arbetar tillsammans med andra i branschen för att få en förståelse för den miljöpåverkan som finns i leverantörsledet och genom kravställning och utvecklingsprojekt kunna bidra till förbättringar.	
308-2	Negativ miljöpåverkan i leverantörsledet och åtgärder som vidtagits	En bedömning av nya leverantörer samt fortlöpande bedömningar av befintliga görs. Till viss del ingår miljökrav i de granskningar som görs inom ramen för amfori BSCI. Finns också med i våra interna granskningar.	
<b>GRI 400 Socialt</b>			
<b>GRI 401: Sysselsättning 2016</b>			
3-3	Förvaltningsstrategi 401	HR-funktionen är decentraliserad till respektive bolag.	
<b>GRI 403: Hälsa och säkerhet i arbetet 2018</b>			
3-3	Förvaltningsstrategi 403	New Wave Group AB och samtliga dotterbolag har ett lagstiftat ansvar och direkt påverkan för våra medarbetares arbetsmiljö. Beroende på verksamhet (kontor, lager, tillverkning etc.) görs särskilda riskbedömningar och åtgärdsplaner. (För arbetet med hälsa och säkerhet hos leverantörer, se GRI 414.)	
403-9	Arbetsrelaterade olyckor	Inga dödsfall rapporterade. Övriga typer av olyckor ingår inte i koncernens olycksrapportering (sker på bolagsnivå).	
<b>GRI 404: Träning och utbildning 2016</b>			
3-3	Förvaltningsstrategi 404	Ansvar för regelbunden utvärdering, karriärsutveckling samt utbildning ligger på respektive bolag.	
404-1	Genomsnittligt antal utbildningstimmar per år och anställd	Baserat på bolagens uppskattningar är det genomsnittliga antalet utbildningstimmar (både internt och externt) per år och anställd 10 timmar.	
<b>GRI 405: Mångfald och jämställdhet 2016</b>			
3-3	Förvaltningsstrategi 405	Mångfald, jämställdhet och anti-diskriminering är en grundläggande princip i New Wave Groups uppförandekod.	HR s. 14-15
405-1	Mångfald för ledande befattningar och anställda.	I dagsläget endast fördelat på kön.	HR s. 6
<b>GRI 407: Föreningsfrihet och rätten att ingå kollektivavtal 2016</b>			
3-3	Förvaltningsstrategi 407, 408, 409	Föreningsfrihet och rätten att ingå kollektivavtal, inget barnarbete och inget tvångsarbete är grundläggande principer i New Wave Groups uppförandekod. Uppförandekoden följs upp både genom tredjepartsrevisioner samt egna granskningar och fabriksbesök.	HR s. 14-15
407-1	Delar av verksamheten eller leverantörer där föreningsfrihet och rätten att ingå kollektivavtal kan vara i fara	Risken för begränsad föreningsfrihet och rätten att ingå kollektivavtal ligger i vår leverantörskedja, framförallt hos fabriker och underleverantörer i riskländer.	

Upplysning		Kommentar	Sida
<b>GRI 408: Barnarbete 2016</b>			
408-1	Delar av verksamheten eller leverantörer där det finns en signifikant risk för incidenter med barnarbete	En ökad risk för barnarbete finns längre ner i leverantörskedjan där kontrollen är mer begränsad.	
<b>GRI 409: Tvångsarbete 2016</b>			
409-1	Delar av verksamheten eller leverantörer där det finns en signifikant risk för incidenter med tvångsarbete	Risken för tvångsarbete ligger i vår leverantörskedja, framförallt fabriker och underleverantörer i riskländer	
<b>GRI 414: Bedömning av sociala aspekter hos leverantör 2016</b>			
3-3	Förvaltningsstrategi 414	Bedömning av sociala aspekter hos leverantörer är en stor utmaning, inte bara för oss utan för hela branschen. Samtliga leverantörer erkänner uppförandekoden som en del av det affärsmässiga avtalet och en bedömning av sociala aspekter måste göras innan första inköpsorder. Bedömningen görs antingen genom självbedömning, en intern granskning av oss eller en tredjepartsgranskning (ämför BSCI eller motsvarande). Målet är att samtliga fabriker i riskländer ska vara oberoende granskade.	HR s. 25-27
414-1	Nya leverantörer som utvärderats med sociala kriterier		HR s. 17
414-2	Negativa sociala konsekvenser i leverantörskedjan och vidtagna åtgärder		HR s. 15, 25-27
Egen indikator	Procent av leverantörer i Bangladesh som genomfört brand- och säkerhetsinspektioner under det Internationella Ackordet	100% av New Wave Groups leverantörer i Bangladesh har genomfört brand och säkerhetsinspektioner under det Internationella Ackordet för hälsa och säkerhet i textilindustrin, tidigare Ackordet i Bangladesh.	
<b>GRI 416: Kundernas hälsa och säkerhet 2016</b>			
416-1	Produktkategorier som bedömts ur hälso- och säkerhetssynpunkt	100% av New Wave Groups produkter är bedömda ur hälso- och säkerhetssynpunkt, exempelvis i fråga om kemikalier.	
Egen indikator	Frivilliga regler	New Wave Groups restriktionslista för kemikalier är på många punkter mer omfattande än lagkrav	
<b>GRI 417: Märkning av produkter och tjänster 2016</b>			
417-1	Krav för märkning av produkter och tjänster	New Wave Group utgår från gällande lagstiftning och branschnormer/överenskomelser vad gäller produktinformation och märkning.	
417-2	Brott/överträdelser mot bestämmelser och frivilliga koder kopplat till information avseende produkter och tjänster	Inga rapporterade fall.	

# DENNA HÅLLBARHETSREDOVISNING AVGES AV NEW WAVE GROUPS STYRELSE

## REVISORNS YTTRANDE AVSEENDE DEN LAGSTADGADE HÅLLBARHETS- RAPPORTEN

Till bolagsstämman i New Wave Group AB  
(publ), org.nr 556350 - 0916.

## UPPDRAG OCH ANSVARSFÖRDELNING

Det är styrelsen som har ansvaret för  
hållbarhetsrapporten för år 2022 och  
för att den är upprättad i enlighet med  
Årsredovisningslagen.

## GRANSKNINGENS INRIKTNING OCH OMFATTNING

Vår granskning har skett enligt FARs  
rekommendation RevR 12 Revisorns yttrande  
om den lagstadgade hållbarhetsrapporten.  
Detta innebär att vår granskning av hållbar-  
hetsrapporten har en annan inriktning och  
en väsentligt mindre omfattning jämfört  
med den inriktning och omfattning som en  
revision enligt International Standards on  
Auditing och god revisionssed i Sverige har. Vi  
anser att denna granskning ger oss tillräcklig  
grund för vårt uttalande.

## UTTALANDE

En hållbarhetsrapport har upprättats.

Göteborg den 31 mars 2023  
Ernst & Young AB

  
Jonas Svensson  
Auktoriserad revisor



**Styrelseordförande**  
Olof Persson

**Ledamöter**  
Torsten Jansson  
M. Johan Widerberg  
Kinna Bellander  
Jonas Eriksson  
Ingrid Söderlund  
Ralph Mühlrad

Styrelsen har godkänt  
hållbarhets-  
rapporten den  
31 mars 2023.



Följ vår  
hållbarhetsresa på  
**NWG.SE**

## KONTAKT

Har du frågor eller synpunkter kring rapporten, kontakta oss:

**Anni Sandgren**  
CSR-och hållbarhetschef  
[anni.sandgren@nwg.se](mailto:anni.sandgren@nwg.se)

**New Wave Group AB**  
Kungssportsavenyen 10  
411 36, Göteborg  
+ 46 (0) 31 712 89 00

