

New Wave Group AB

2022

Kvartalsrapport

Januari - mars

Varumärken

Företag



Sport & Fritid



Gåvor & Heminredning



New Wave Group AB

Q

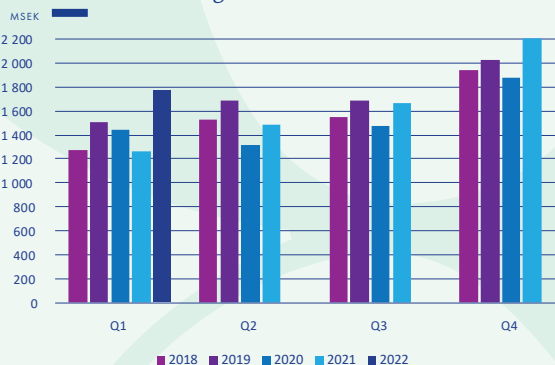
Delårsrapport

PERIODEN 1 JANUARI - 31 MARS 2022

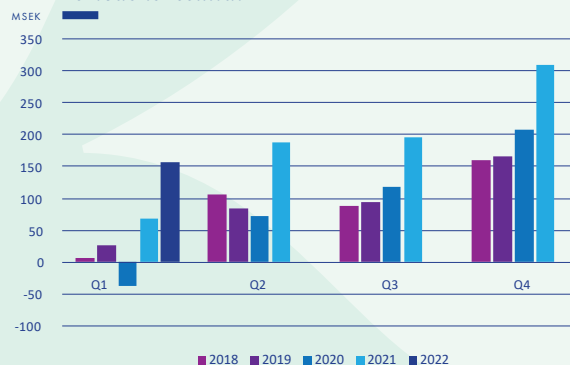
- ✿ Nettoomsättningen uppgick till **1 774,9** MSEK, vilket var **41%** (**36%** i lokala valutor) högre än föregående år (**1 261,6** MSEK).
- ✿ Rörelseresultat uppgick till **209,1** (**100,1**) MSEK.
- ✿ Periodens resultat uppgick till **153,5** (**67,7**) MSEK.
- ✿ Resultat per aktie uppgick till **2,31** (**1,04**) SEK.
- ✿ Kassaflöde från den löpande verksamheten uppgick till **5,2** (**367,2**) MSEK.
- ✿ Soliditeten uppgick till **61,9** (**56,9**) %.
- ✿ Nettoskuld sättningsgrad uppgick till **22,9** (**37,3**) %.



Nettoomsättning



Periodens resultat



Torsten Jansson

VD *har ordet*

“Vi levererar återigen ett rekordkvartal.”



Nettoomsättning

Vi levererar återigen ett rekordkvartal. Nettoomsättningen ökade med hela **41%** (exkl valuta **36%**) och uppgick till **1 774,9** MSEK vilket är nytt all time high för ett första kvartal. Precis som vi tidigare förutspått sker återhämtningen på marknaden snabbt efter lättade eller borttagna restriktioner i Europa och USA. Båda våra försäljningskanaler hade god tillväxt med **49%** för profil och **29%** på detaljhandeln. Samtliga tre segment hade tillväxt, Företag med **49%**, Sport & Fritid med **40%** och Gåvor & Heminredning med **13%**. Även samtliga geografiska regioner visade tillväxt. Ett kvartal som vi försäljningsmässigt kan känna stor stolthet och glädje över.

Rörelseresultat

Vi mer än fördubblade rörelseresultatet från **100,1** MSEK till **209,1** MSEK. Rörelsemarginalen för kvartalet blev **11,8%**. Den högsta rörelsemarginal vi tidigare nått är **7,9%**.

Nettoresultatet ökade från **67,7** MSEK till **153,5** MSEK, en förbättring med **85,8** Mkr eller hela **127%**.

Rullande helår

För första gången passerade vi **7** miljarder SEK i nettoomsättning på rullande helår och uppnår **7 231,9** MSEK samt ett rörelseresultat på **1 114,9** MSEK. Detta ger en rörelsemarginal på **15,4%**.

Kassaflöde och balansräkning

Det operativa kassaflödet blev **5,2** MSEK mot **367,2** MSEK föregående år. Skillnaden utgörs av en viss varulageruppbyggnad, betalning av tidigare varuinköp och en ökning av kundfordringar med den kraftigt ökade försäljningen. Med tanke på tillväxten hade vi helst ökat lagret ytterligare men det är fortsatt leveransstörningar i logistikkedjan.

Balansräkningen är fortsatt mycket stark med en soliditet på **61,9%** vilket ger stort utrymme för både organisk tillväxt och eventuella förvärv.

Framtiden

Vi står väl rustade framåt och jag är fortsatt optimistisk. Det saknas dock inte utmaningar i det korta perspektivet i den situation som råder i omvärlden. Kriget i Ukraina är hemskt och oroande, likaså pandemins utveckling i Kina med stora och långa lockdowns. Båda dessa riskerar att förvärpa den ansträngda situation som har varit under ett år och fortsatt är inom produktförsörjning och logistik.

Vi har hittills lyckats hantera dessa problem på ett bra sätt men det är en utmanande situation. Framför allt kan det komma att slå mellan kvartal om t.ex. Crafts grundordrar blir försenade och levereras senare än normalt. Den kortsiktiga utvecklingen är därför fortsatt svårbedömd men långsiktigt är jag positivare än någonsin. Vi fortsätter att ta marknadsandelar inom de flesta områden. Profil med Clique i spetsen utvecklas mycket bra. Vi ser en stark återhämtning i USA för samtliga bolag. Sist men inte minst fortsätter Craft sin tillväxt och i maj tar vi över de norska landslagen i längdskidåkning och skidskytte.

Vi förlängde nyligen avtalet med Hammarby Fotboll i ytterligare 5 år och det sträcker sig nu ända till 2028. Vi står starka och väl rustade mot våra konkurrenter inom i stort sett alla områden. Så även om man med tanke på situationen i omvärlden står inför olika utmaningar och ibland känner oro kortsiktigt är jag mer trygg än någonsin med den långsiktiga utvecklingen.

..... Q1

Torsten Jansson
VD och koncernchef

perioden

Kommentarer till periodens utfall

Sammanfattning av januari - mars

Årets första kvartal redovisar en fortsatt positiv utveckling av både nettoomsättning och resultat. Koncernens nettoomsättning förbättrades med 41% (36% i lokala valutor) och periodens rörelseresultat ökade med 109% och uppgick till 209,1 (100,1) MSEK. Förbättringen sker i samtliga segment och regioner samt i båda försäljningskanalerna. Bruttovinstmarginalen var något lägre jämfört med föregående år medan kostnaderna ökade. Kostnadsökningen är främst volymrelaterad, både när det gäller externa kostnader som personalkostnader.



Craft

Craft förlänger samarbetet med Hammarby Fotboll som sträcker sig till och med 2028.

Segmentet Företag ökade **49%** och Sport & Fritid ökade med **40%**. Både dessa segment hade en ökad nettoomsättning i samtliga regioner. Gåvor & Heminredning ökade med **13%**, vilket främst är relaterat till regionerna Sverige, Övriga Norden samt USA.

Försäljningskanalen profil ökade med **49%** och detaljhandeln ökade med **29%**. Profil ökade sin nettoomsättning i samtliga segment medan detaljhandeln ökade i Sport & Fritid och Gåvor & Heminredning men var något lägre i Företag.

Bruttovinstmarginalen uppgick till **47,5 (48,0) %**. Årets marginal påverkades av att vår tradingverksamhet, med en procentuellt lägre marginal, utgjorde en större andel av nettoomsättningen än i fjolårets kvartal.

Koncernens externa kostnader ökade jämfört med föregående år vilket främst beror på volymrelaterade kostnader men även högre marknadsaktiviteter. Personalkostnader ökade vilket är en anpassning till nuvarande försäljningsnivå efter de besparingar som gjorts tidigare år.

Periodens resultat förbättrades med **85,8 MSEK** och uppgick till **153,5 (67,7) MSEK**.

Kassaflödet från den löpande verksamheten uppgick till **5,2 (367,2) MSEK**. Det lägre kassaflödet är en effekt av högre varuinköp. Varulagret ökade med **267,3 MSEK** och uppgick till **3 200,0 (2 932,7) MSEK**.

..... FÖRÄNDRING I NETTOOMSÄTTNING

49%

Segmentet
Företag

40%

Segmentet
Sport & Fritid

13%

Segmentet Gåvor &
Heminredning

Januari - mars

Nettoomsättning

Nettoomsättningen uppgick till **1 774,9** MSEK, vilket var **41%** högre än föregående år (**1 261,6** MSEK). Valutakurseffekterna påverkade omsättningen positivt med **61,3** MSEK vilket motsvarar **5%**.

Nettoomsättningen i USA ökade med **62%** och Sverige ökade med **16%**. Båda regionerna hade en högre nettoomsättning i samtliga segment. Försäljningen i Centraleuropa ökade med **37%**. Förbättringen skedde i Företag och Sport & Fritid. Regionen Norden exklusive Sverige hade **39%** högre nettoomsättning än fjolåret. Samtliga segment hade en högre nettoomsättning. Sydeuropa ökade med **36%**, vilket är relaterat till segmentet Företag. Övriga länder ökade med **92%** vilket främst var relaterat till tradingverksamheten i segmentet Företag samt Kanada i segmentet Sport & Fritid.

Bruttoresultat

Bruttovinstmarginalen var något lägre jämfört med föregående år och uppgick till **47,5 (48,0) %**. Koncernens tradingverksamhet, med en lägre procentuell bruttovinstmarginal, utgjorde en större andel av nettoomsättningen i år jämfört med föregående år.

Övriga rörelseintäkter och övriga rörelsekostnader

Övriga rörelseintäkter ökade med **6,0** MSEK till **22,6 (16,6)** MSEK. Övriga rörelseintäkter är främst hänförliga till rörelsens valutakursvinster, men även övriga ersättningar, och skall ställas mot resultatdelen övriga rörelsekostnader där främst rörelsens valutakursförluster redovisas. Övriga rörelsekostnader ökade med **6,6** MSEK och uppgick till **-11,8 (-5,2)** MSEK. Nettot av ovan nämnda poster uppgick till **10,8 (11,4)** MSEK.

Kostnader och avskrivningar

Externa kostnader ökade med **86,8** MSEK och uppgick till **-311,6 (-224,8)** MSEK. Ökningen är främst relaterad till volymrelaterade kostnader samt att marknadsföringsaktiviteterna har ökat. Personalkostnaderna ökade med **37,4** MSEK och uppgick till **-274,6 (-237,2)** MSEK. Fjolårets första kvartal var påverkat av de besparingar som genomfördes under tidigare år. Under fjolåret började koncernen återgå till en mer normal verksamhet och antalet anställda har kontinuerligt ökat sedan dess.

Valutakursförändringar ökade ovan nämnda kostnader med **31,3** MSEK.

Av- och nedskrivningarna var något högre jämfört med föregående år och uppgick till **-58,8 (-54,1)** MSEK.

Rörelseresultat

Rörelseresultatet förbättrades med **109,0** MSEK jämfört med föregående år och uppgick till **209,1 (100,1)** MSEK. Det förbättrade rörelseresultatet är relaterat till den högre nettoomsättningen.

Finansnetto och skatter

Finansnettot uppgick till **-9,6 (-12,8)** MSEK. Koncernens nettoskuld har minskat vilket även har bidragit till lägre räntekostnader.

Skatt på periodens resultat uppgick till **-46,0 (-19,7)** MSEK och ökningen är relaterad till det förbättrade rörelseresultatet.

Periodens resultat

Periodens resultat förbättrades med **85,8** MSEK och uppgick till **153,5 (67,7)** MSEK. Resultat per aktie uppgick till **2,31 (1,04)** SEK.



Craft

Crafts CTM Carbon Race Rebel vann pris i kategorin "Fast" i 2022 RW Shoe Awards.

Rapportering av rörelsesegment

New Wave Group delar upp sin verksamhet i segmenten Företag, Sport & Fritid samt Gåvor & Heminredning. Koncernen följer segmentens och varumärkenas försäljning samt rörelseresultat. Rörelsesegmenten bygger på koncernens operativa styrning.



Sport & Fritid

Nettoomsättningen under perioden januari-mars ökade med **40%** och uppgick till **746,6 (533,1)** MSEK. Segmentet hade en ökad nettoomsättning i samtliga regioner förutom Sydeuropa där nettoomsättning var i nivå med fjolåret. Försäljningen ökade i båda försäljningskanalerna. Rörelseresultat förbättrades med **40,7** MSEK och uppgick till **95,2 (54,5)** MSEK. Det högre resultatet är relaterat till en förbättrad nettoomsättning men segmentet har även högre kostnadsnivå.



Företag

Nettoomsättningen för första kvartalet förbättrades med **49%** och uppgick till **851,4 (572,3)** MSEK. Försäljningen ökade i samtliga regioner men främst i USA och Centraleuropa. Regionen Övriga länder hade också en stark utveckling vilket är relaterat till tradingverksamhet i Asien. Försäljningskanalen profil ökade medan detaljhandeln minskade sin omsättning något. Rörelseresultatet förbättrades med **74,6** MSEK och uppgick till **125,9 (51,3)** MSEK. Det högre resultatet är relaterat till den högre nettoomsättningen.



Gåvor & Heminredning

Nettoomsättningen för första kvartalet ökade med **13%** och uppgick till **176,9 (156,1)** MSEK. Den förbättrade nettoomsättningen är främst relaterad till Sverige, USA samt Övriga Norden. Försäljningen ökade i båda försäljningskanalerna. Rörelseresultatet var något lägre än fjolåret och uppgick till **-12,0 (-5,7)** MSEK. Det lägre rörelseresultatet är främst relaterat till de marknadsinvesteringar som pågår i Destination Kosta.

Kapitalbindning

Kapitalbindningen i varulager ökade med 267,3 MSEK och uppgick till 3 200,0 (2 932,7) MSEK. Vid omräkning till SEK har varulagervärdet ökat med 65,1 MSEK. Varulagrets omsättningshastighet är i nivå med föregående år och uppgick till 1,2 (1,1) ggr.

MSEK	31 mar 2022	31 mar 2021
Råvarulager	51,7	31,6
Varor under tillverkning	1,8	1,3
Varor på väg	304,1	132,1
Färdigvarulager	2 842,4	2 767,7
Summa	3 200,0	2 932,7

Per den 31 mars 2022 uppgick totalt inkuransavdrag, som ett uttryck för skillnaden mellan det lägsta av anskaffningsvärde och verkligt värde, för varulagret till 154,7 (159,4) MSEK och inkuransreserv i relation till färdigvarulager uppgick till 5,2 (5,4) %.

Kundfordringarna uppgick till 1 191,2 (842,8) MSEK där ökningen främst är relaterad till den högre omsättningen.

Investeringar, finansiering och likviditet

Kvartalets kassaflöde från den löpande verksamheten minskade med 362,0 MSEK och uppgick till 5,2 (367,2) MSEK. Det lägre kassaflödet är hänförligt till högre varuinflöde samt betalning av tidigare inköpta varor. Kassaflödet från investeringsverksamheten ökade jämfört med fjolåret och uppgick till -25,3 (-15,2) MSEK.

Nettoskulden minskade med 422,7 MSEK, varav 370,7 MSEK är relaterat till kreditinstitut och uppgick till 1 095,4 (1 518,1) MSEK. Nettoskuldssättningsgraden samt nettoskuld genom rörelsekapitalet förbättrades och uppgick till 22,9 (37,3) % respektive 33,8 (52,7) %.

Soliditeten förbättrades med 5,0 procentenheter jämfört med föregående år och uppgick till 61,9 (56,9) %.

Koncernens totala kreditram uppgick per 31 mars 2022 till 2 744,8 MSEK varav 11,2 MUSD löper till och med januari 2024, 2 150,0 MSEK löper till och med december 2024 och 240,6 MSEK har en löptid som sträcker sig till och med augusti 2027. Övriga 250,0 MSEK har en löptid på mellan tre månader och sex år. Kreditramen är beloppsmässigt begränsad till och beroende av värdet på vissa underliggande tillgångar. Finansieringsavtalet innebär att nyckeltal (covenants) skall uppfyllas för vidmakthållande av kreditramen.

Personal och organisation

Genomsnittligt antal årsanställda uppgick per 31 mars till **2 176 (2 035)** personer varav **50%** var kvinnor och **50%** var män. Av antalet anställda arbetar **453 (401)** personer inom produktion.

Den produktion som finns inom New Wave Group är hänförlig till AHEAD (brodyr), Cutter & Buck (brodyr), Kosta Boda, Orrefors, Seger, Termo och Toppoint.

Transaktioner med närstående

Hyesavtal finns med närstående bolag samt att närstående bolag till VD har köpt handelsvaror. Därtill finns transaktioner med närstående part till oväsentliga värden. Samtliga transaktioner har skett till marknadsmässiga villkor.

Moderbolaget

Summa intäkter för kvartalet uppgick till **35,1 (25,2)** MSEK. Resultatet före bokslutsdispositioner och skatt uppgick till **1,0 (1,6)** MSEK. Nettoskulden uppgick till **558,4 (1 002,6)** MSEK. Moderbolagets nettofinansiering till dotterbolag uppgick till **1 186,9 (1 141,5)** MSEK. Kassaflödet från investeringsverksamheten uppgick till **-0,1 (0,1)** MSEK. Balansomslutningen uppgick till **3 915,8 (3 980,9)** MSEK och det egna kapitalet, inklusive eget kapitalandelen av obeskattade reserver, till **2 558,4 (2 197,3)** MSEK.

Årsstämma

Årsstämman äger rum den 18 maj (stämma med enbart poströstning). Årsredovisningen finns tillgänglig på bolagets huvudkontor i Göteborg samt på www.nwg.se.

Utdelning

Bolagets utdelningspolicy är att **40%** av nettoresultatet ska delas ut över en konjunkturcykel.

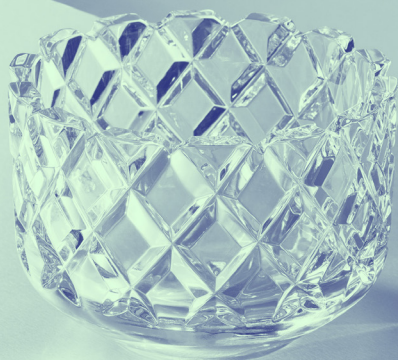
Styrelsen föreslår att bolagsstämman beslutar om en utdelning om **4,25** kronor per aktie, oavsett aktieslag, totalt **281 960 058** kronor. Utdelningen utgör **37%** av nettoresultatet.

Valberedning

Sammansättning av valberedningen inför styrelsevalet på 2022 års årsstämma är:

- *Ulf Hedlundh, representant för Svolder AB och valberedningens ordförande*
- *Torsten Jansson, VD och representant för Torsten Jansson Holding AB*
- *Frank Larsson, representant för Svenska Handelsbanken Fonder*

För mer information om valberedningen och dess arbete hänvisas till www.nwg.se.





Kalendarium

18 MAJ	Årsstämma
17 AUG	Delårsrapport för andra kvartalet
8 NOV	Delårsrapport för tredje kvartalet

Bolagets revisorer har inte utfört någon granskning av rapporten för det första kvartalet 2022.

Styrelsen och VD:n försäkrar att delårsrapporten ger en rättvisande översikt av företagets och koncernens verksamhet, ställning och resultat samt beskriver de väsentliga risker och osäkerhetsfaktorer som företaget och de företag som ingår i koncernen står inför.

2022

Göteborg 26 april, 2022

New Wave Group AB (publ)


Olof Persson
Styrelseordförande


Jonas Eriksson
Styrelseledamot


M. Johan Widerberg
Styrelseledamot


Ingrid Söderlund
Styrelseledamot


Mats Årjes
Styrelseledamot


Christina Bellander
Styrelseledamot


Ralph Mühbrad
Styrelseledamot


Torsten Jansson
VD och koncernchef

För ytterligare information kontakta:

VD OCH KONCERNCHEF
Torsten Jansson
Telefon: 031-712 89 01
E-post: torsten.jansson@nwg.se

EKONOMI- OCH FINANSCHEF
Lars Jönsson
Telefon: 031-712 89 12
E-post: lars.jonsson@nwg.se

Denna information är sådan information som New Wave Group AB är skyldigt att offentliggöra enligt EU:s marknadsmissbruksförordning. Informationen lämnades, genom ovanstående kontaktpersoners försorg, för offentliggörande den 26 april 2022 kl 07:00.

Rapport över totalresultat

MSEK	Not	3 mån jan - mar 2022	3 mån jan - mar 2021	12 mån jan - dec 2021	12 mån jan - dec 2020
Nettoomsättning	3, 4, 5	1 774,9	1 261,6	6 718,6	6 098,8
Handelsvaror		-931,6	-656,4	-3 489,3	-3 461,5
Bruttoresultat		843,3	605,2	3 229,3	2 637,3
Övriga rörelseintäkter	8	22,6	16,6	111,5	146,2
Externa kostnader		-311,6	-224,8	-1 067,9	-975,7
Personalkostnader		-274,6	-237,2	-1 016,9	-982,6
Av- och nedskrivningar av materiella och immateriella anläggningstillgångar	3	-58,8	-54,1	-227,3	-229,5
Övriga rörelsekostnader		-11,8	-5,2	-21,7	-48,3
Andelar i intressebolags resultat		0,0	-0,4	-1,1	-1,4
Rörelseresultat	3	209,1	100,1	1 005,9	545,9
Finansiella intäkter		0,6	0,8	3,0	4,1
Finansiella kostnader		-10,2	-13,5	-46,0	-69,0
Finansnetto		-9,6	-12,8	-43,0	-64,9
Resultat före skatt		199,5	87,4	962,9	481,0
Skattekostnad		-46,0	-19,7	-202,9	-118,0
Periodens resultat		153,5	67,7	760,0	363,0
Övrigt totalresultat:					
Poster som kan komma att omklassificeras till resultatet:					
Omräkningsdifferenser		70,3	141,2	230,3	-274,5
Kassaflödessäkringar		0,2	1,6	3,3	-4,7
Summa		70,5	142,8	233,6	-279,2
Inkomstskatt relaterad till poster i övrigt totalresultat		0,0	-0,3	-0,7	1,0
Övrigt totalresultat för perioden		70,5	142,5	232,9	-278,2
Totalresultat för perioden		224,0	210,2	992,9	84,8
Periodens resultat hänförligt till:					
Moderbolagets aktieägare		153,5	68,7	760,3	365,5
Innehav utan bestämmande inflytande		0,0	-1,0	-0,3	-2,5
		153,5	67,7	760,0	363,0
Totalresultat hänförligt till:					
Moderbolagets aktieägare		224,0	210,6	992,8	88,9
Innehav utan bestämmande inflytande		0,0	-0,4	0,1	-4,1
		224,0	210,2	992,9	84,8
Resultat per aktie (SEK)		2,31	1,04	11,46	5,51
Genomsnittligt antal utestående aktier		66 343 543	66 343 543	66 343 543	66 343 543

Rapport över kassaflöde

MSEK	Not	3 mån jan - mar 2022	3 mån jan - mar 2021	12 mån jan - dec 2021	12 mån jan - dec 2020
Den löpande verksamheten					
Rörelseresultat		209,1	100,1	1 005,9	545,9
Justering för poster som inte ingår i kassaflödet		53,3	43,8	194,8	264,5
Erhållen ränta		0,2	-0,5	1,8	0,7
Erlagd ränta		-9,8	-12,3	-44,8	-65,7
Betald inkomstskatt		-49,2	-44,1	-164,7	-113,7
Kassaflöde från den löpande verksamheten före förändring av rörelsekapital		203,6	87,1	993,0	631,8
Förändring i rörelsekapital					
Ökning/minskning av varulager		-226,5	30,6	57,8	495,8
Ökning/minskning av rörelsefordringar		205,8	256,3	-269,9	106,1
Ökning/minskning av rörelseskulder		-177,7	-6,8	426,5	-27,1
Kassaflöde från förändring i rörelsekapital		-198,4	280,1	214,4	574,8
Kassaflöde från den löpande verksamheten		5,2	367,2	1 207,4	1 206,6
Investeringsverksamheten					
Förvärv av materiella anläggningstillgångar		-22,6	-14,5	-105,3	-44,7
Avyttring av materiella anläggningstillgångar		2,7	1,5	9,9	6,7
Förvärv av immateriella anläggningstillgångar		-5,4	-1,5	-18,8	-11,3
Rörelseförvärv		0,0	0,0	0,0	-8,6
Upptagen långfristig fordran		0,0	-0,7	0,0	0,0
Återbetalning av långfristig fordran		0,0	0,0	0,0	0,3
Kassaflöde från investeringsverksamheten	3	-25,3	-15,2	-114,2	-57,5
Kassaflöde efter investeringsverksamheten		-20,1	352,0	1 093,2	1 149,1
Finansieringsverksamheten					
Upptagna lån		42,3	0,0	0,0	62,9
Amorterade lån		-25,4	-314,6	-706,5	-1091,8
Amorterade leasingsskulder		-33,2	-31,5	-126,5	-126,7
Förvärv av innehav utan bestämmande inflytande		0,0	0,0	-12,5	0,0
Utbetalad utdelning till moderbolagets aktieägare		0,0	0,0	-265,4	0,0
Kassaflöde från finansieringsverksamheten		-16,3	-346,1	-1 110,9	-1 155,6
Periodens kassaflöde		-36,4	5,9	-17,7	-6,4
Likvida medel vid periodens början		327,9	325,1	325,1	351,3
Valutakursdifferenser i likvida medel		7,1	13,8	20,5	-19,8
Likvida medel vid periodens slut		298,6	344,8	327,9	325,1
Likvida medel					
Kassa och bank		298,6	344,8	298,6	325,1

Rapport över finansiell ställning

MSEK	Not	31 mar 2022	31 mar 2021	31 dec 2021	31 dec 2020
TILLGÅNGAR					
Immateriella anläggningstillgångar	3	1 500,7	1 447,1	1 474,7	1 380,9
Materiella anläggningstillgångar	3	1 256,0	1 286,8	1 258,3	1 289,5
Andelar i intressebolag		38,6	39,4	38,7	39,7
Övriga långfristiga fordringar		12,0	14,9	11,8	14,0
Uppskjutna skattefordringar	3, 5	99,2	105,4	93,5	106,7
Summa anläggningstillgångar	5	2 906,5	2 893,6	2 877,0	2 830,8
Varulager		3 200,0	2 932,7	2 937,6	2 883,0
Aktuella skattefordringar		21,8	20,1	16,7	13,4
Kundfordringar		1 191,2	842,8	1 359,6	1 059,3
Övriga fordringar		68,8	59,0	86,3	61,7
Förutbetalda kostnader och upplupna intäkter		57,2	47,2	55,3	43,5
Likvida medel		298,6	344,8	327,9	325,1
Summa omsättningstillgångar		4 837,6	4 246,6	4 783,6	4 385,9
SUMMA TILLGÅNGAR	3, 6	7 744,1	7 140,2	7 660,6	7 216,7
EGET KAPITAL					
Aktiekapital		199,0	199,0	199,0	199,0
Övrigt tillskjutet kapital		219,4	219,4	219,4	219,4
Reserver		562,5	398,8	489,4	252,2
Balanserade vinstmedel inklusive periodens resultat		3 809,8	3 238,3	3 658,8	3 174,3
Eget kapital hänförligt till moderbolagets aktieägare		4 790,8	4 055,5	4 566,7	3 845,0
Innehav utan bestämmande inflytande		0,8	10,1	0,9	10,5
Summa eget kapital		4 791,6	4 065,7	4 567,6	3 855,5
SKULDER					
Långfristiga räntebärande skulder	7, 8	1 177,2	1 620,4	1 166,8	1 933,3
Avsättningar till pensioner		21,4	18,8	19,4	18,0
Övriga avsättningar		5,7	7,4	7,1	7,6
Uppskjutna skatteskulder		144,3	143,3	138,4	140,1
Summa långfristiga skulder		1 348,6	1 789,9	1 331,6	2 099,1
Kortfristiga räntebärande skulder	7, 8	216,7	242,5	229,9	209,4
Leverantörsskulder		810,5	614,3	926,1	543,6
Aktuella skatteskulder		112,0	40,0	89,9	58,6
Övriga skulder	8	150,8	151,7	163,6	177,9
Upplupna kostnader och förutbetalda intäkter		313,9	236,2	351,9	272,5
Summa kortfristiga skulder		1 603,9	1 284,6	1 761,4	1 262,1
Summa skulder	3, 6	2 952,5	3 074,5	3 093,0	3 361,1
SUMMA EGET KAPITAL OCH SKULDER		7 744,1	7 140,2	7 660,6	7 216,7

Rapport över förändringar i eget kapital

MSEK	Aktiekapital	Övrigt tillskjutet kapital	Reserver	Balanserade vinstmedel inkl. periodens resultat	Summa	Innehav utan bestämmande inflytande	Summa eget kapital
Ingående eget kapital 2021-01-01	199,0	219,4	252,2	3 174,3	3 845,0	10,5	3 855,5
Periodens resultat				68,7	68,7	-1,0	67,7
Övrigt totalresultat							
Omräkningsdifferenser			140,6		140,6	0,6	141,2
Periodens kassaflödessäkringar			1,6		1,6		1,6
Omklassificering av föregående års kassaflödessäkringar			4,7	-4,7	0,0		0,0
Skatt hänförlig till övrigt totalresultat			-0,3		-0,3		-0,3
Transaktioner med ägare							
Utdelningar till moderbolagets ägare				0,0	0,0		0,0
Förvärv av innehav utan bestämmande inflytande				0,0	0,0	0,0	0,0
Utgående eget kapital 2021-03-31	199,0	219,4	398,8	3 238,3	4 055,6	10,1	4 065,7

MSEK	Aktiekapital	Övrigt tillskjutet kapital	Reserver	Balanserade vinstmedel inkl. periodens resultat	Summa	Innehav utan bestämmande inflytande	Summa eget kapital
Ingående eget kapital 2022-01-01	199,0	219,4	489,4	3 658,8	4 566,7	0,9	4 567,6
Periodens resultat				153,6	153,6	-0,1	153,5
Övrigt totalresultat							
Omräkningsdifferenser			70,3		70,3	0,0	70,3
Periodens kassaflödessäkringar			0,2		0,2		0,2
Omklassificering av föregående års kassaflödessäkringar			2,6	-2,6	0,0		0,0
Skatt hänförlig till övrigt totalresultat			0,0		0,0		0,0
Transaktioner med ägare							
Utdelningar till moderbolagets ägare					0,0		0,0
Förvärv av innehav utan bestämmande inflytande					0,0		0,0
Utgående eget kapital 2022-03-31	199,0	219,4	562,5	3 809,8	4 790,8	0,8	4 791,6

Akkumulerad omräkningsdifferens i eget kapital

	jan - mar 2022	jan - mar 2021
Akkumulerad omräkningsdifferens vid periodens början	497,0	266,7
Periodens omräkningsdifferens i utländska koncernbolag	70,3	141,2
Akkumulerad omräkningsdifferens vid periodens slut	567,3	407,9

Finansiella nyckeltal

	3 mån jan - mar 2022	3 mån jan - mar 2021	12 mån jan - dec 2021	12 mån jan - dec 2020
Nettoomsättningsstillväxt, %	40,7	-12,4	10,2	-11,7
Organisk tillväxt, %	35,8	-7,0	12,9	-9,9
Genomsnittligt antal årsanställda	2 176	2 035	2 060	2 064
Bruttovinstmarginal, %	47,5	48,0	48,1	43,2
Rörelsemarginal före avskrivningar, %	15,1	12,2	18,4	12,7
Rörelsemarginal, %	11,8	7,9	15,0	9,0
Vinstmarginal, %	11,2	6,9	14,3	7,9
Nettomarginal, %	8,6	5,4	11,3	6,0
Avkastning på eget kapital, %	18,1	11,8	18,0	9,5
Avkastning på sysselsatt kapital, %	18,4	11,3	16,9	8,4
Soliditet, %	61,9	56,9	59,6	53,4
Nettoskuld, MSEK	1 095,3	1 518,1	1 068,8	1 817,6
Nettoskuld till kreditinstitut, MSEK	405,0	775,8	375,1	1 075,9
Nettoskuldsättningsgrad, %	22,9	37,3	23,4	47,1
Nettoskuld genom rörelsekapital, %	33,8	52,7	35,7	59,5
Räntetäckningsgrad, ggr	20,6	7,5	21,9	8,0
Kapitalomsättningshastighet, ggr	0,9	0,8	0,9	0,8
Varulagrets omsättningshastighet, ggr	1,2	1,1	1,2	1,1
Kassaflöde före investeringar, MSEK	5,2	367,2	1 207,4	1 206,6
Nettoinvesteringar, MSEK	-25,3	-15,2	-114,2	-57,5
Kassaflöde efter investeringar, MSEK	-20,1	352,0	1 093,2	1 149,1
Eget kapital per aktie, före och efter utspädning, SEK	72,21	61,13	68,83	57,96
Aktiekurs på balansdagen, SEK	153,00	69,80	167,80	54,50
Utdelning/aktie, SEK	-	-	4,00	-
P/E-tal	12,01	9,85	14,64	9,89
P/S-tal	1,40	0,78	1,66	0,59
Aktiekurs/eget kapital	2,12	1,14	2,44	0,94

För definitioner av alternativa nyckeltal, se sid. 30.

Resultaträkning

	3 mån jan - mar 2022	3 mån jan - mar 2021	12 mån jan - dec 2021	12 mån jan - dec 2020
MSEK				
Nettoomsättning	24,2	20,8	90,4	90,5
Övriga rörelseintäkter	10,9	4,4	18,0	41,1
Summa intäkter	35,1	25,2	108,4	131,5
Externa kostnader	-14,7	-11,8	-62,6	-55,4
Personalkostnader	-11,8	-10,3	-41,5	-42,8
Av- och nedskrivningar av materiella och immateriella anläggningstillgångar	-1,3	-1,4	-5,4	-6,2
Övriga rörelsekostnader	-9,4	-2,9	-14,3	-35,2
Rörelseresultat	-2,1	-1,3	-15,4	-8,0
Resultat från andelar i koncernbolag	0,0	0,0	470,6	80,5
Förändring av nedskrivningar av finansiella tillgångar	0,0	0,0	7,1	7,8
Finansiella intäkter	8,1	9,5	36,3	56,6
Finansiella kostnader	-5,0	-6,6	-23,9	-42,4
Finansnetto	3,1	2,9	490,1	102,5
Resultat före bokslutsdispositioner och skatt	1,0	1,6	474,7	94,6
Bokslutsdispositioner	0,0	0,0	144,9	7,6
Skattekostnad	-0,2	-0,3	-26,9	0,0
Periodens resultat	0,8	1,3	592,8	102,1

Periodens totalresultat överensstämmer med periodens resultat.

Rapport över kassaflöde

MSEK	3 mån jan - mar 2022	3 mån jan - mar 2021	12 mån jan - dec 2021	12 mån jan - dec 2020
Den löpande verksamheten				
Rörelseresultat	-2,1	-1,3	-15,4	-8,0
Justering för poster som inte ingår i kassaflödet	5,2	-5,4	-0,5	17,9
Erhållen utdelning	0,0	0,0	470,6	0,0
Erhållen ränta	8,1	9,5	36,3	56,6
Erlagd ränta	-5,0	-6,6	-23,9	-42,4
Betald inkomstskatt	-3,4	-2,6	-13,2	-4,6
Kassaflöde från den löpande verksamheten före förändring av rörelsekapital	2,8	-6,4	453,8	19,5
Förändring i rörelsekapital				
Ökning/minskning av rörelsefordringar	-42,2	43,4	49,7	743,9
Ökning/minskning av rörelseskulder	37,2	101,9	65,1	147,4
Kassaflöde från förändring i rörelsekapitalet	-5,0	145,3	114,8	891,4
Kassaflöde från den löpande verksamheten	-2,2	138,9	568,6	910,9
Investeringsverksamheten				
Kapitaltillskott till koncernbolag	0,0	0,0	-20,4	-6,5
Investeringar i intressebolag	0,0	0,0	0,0	0,0
Förvärv av materiella anläggningstillgångar	0,0	-0,3	0,0	-3,6
Förvärv av immateriella anläggningstillgångar	0,0	0,0	-6,1	-2,5
Förvärv av aktier och andelar	0,0	0,0	-12,5	0,0
Koncernintern bolagsförsäljning	0,0	0,0	0,0	14,5
Förändring långfristiga lån till koncernbolag	0,0	0,5	324,9	2,5
Upptagen långfristig fordran	-0,1	-0,1	-0,1	0,9
Kassaflöde från investeringsverksamheten	-0,1	0,1	285,8	5,3
Kassaflöde efter investeringsverksamheten	-2,3	139,0	854,5	916,2
Finansieringsverksamheten				
Upptagna lån	26,0	0,0	0,0	0,0
Amorterade lån	-24,0	-139,2	-588,8	-936,4
Utbetald utdelning till moderbolagets aktieägare	0,0	0,0	-265,4	0,0
Kassaflöde från finansieringsverksamheten	2,0	-139,2	-854,2	-936,4
Periodens kassaflöde	-0,3	-0,2	0,1	-20,2
Likvida medel vid periodens början	0,5	0,4	0,4	20,6
Likvida medel vid periodens slut	0,2	0,2	0,5	0,4
Likvida medel				
Kassa och bank	0,2	0,2	0,5	0,4

Rapport över finansiell ställning

MSEK	Not	31 mar 2022	31 mar 2021	31 dec 2021	31 dec 2020
TILLGÅNGAR					
Immateriella anläggningstillgångar		7,8	5,6	8,8	6,6
Materiella anläggningstillgångar		3,3	4,6	3,5	4,7
Andelar i koncernbolag		2 256,0	2 236,1	2 256,0	2 236,1
Andelar i intressebolag		38,1	38,1	38,1	38,1
Fordringar på koncernbolag		32,5	345,5	32,5	326,9
Övriga långfristiga fordringar		5,5	5,5	5,5	5,4
Summa anläggningstillgångar		2 343,2	2 635,4	2 344,4	2 617,8
Kundfordringar		0,7	0,5	0,7	0,5
Fordringar på koncernbolag		1 546,5	1 308,1	1 481,6	1 351,8
Aktuella skattefordringar		0,0	3,4	0,0	1,2
Övriga fordringar		16,7	23,6	39,4	24,5
Förutbetalda kostnader och upplupna intäkter		8,4	9,6	8,5	8,4
Likvida medel		0,2	0,2	0,5	0,4
Summa omsättningstillgångar		1 572,5	1 345,5	1 530,6	1 386,8
SUMMA TILLGÅNGAR		3 915,8	3 980,9	3 875,0	4 004,6
EGET KAPITAL					
Aktiekapital		199,0	199,0	199,0	199,0
Reservfond		249,4	249,4	249,4	249,4
Summa bundet eget kapital		448,4	448,4	448,4	448,4
Balanserade vinstmedel		1 981,9	1 654,5	1 389,1	1 552,4
Överkursfond		48,0	48,0	48,0	48,0
Periodens resultat		0,8	1,3	592,8	102,1
Summa fritt eget kapital		2 030,7	1 703,8	2 029,9	1 702,5
Summa eget kapital		2 479,1	2 152,3	2 478,3	2 151,0
Obeskattade reserver		99,9	57,3	99,9	57,3
SKULDER					
Långfristiga räntebärande skulder	7	462,7	910,0	458,0	1 040,0
Summa långfristiga skulder		462,7	910,0	458,0	1 040,0
Kortfristiga räntebärande skulder	7	95,9	92,8	94,6	89,8
Leverantörsskulder		366,4	246,0	399,1	218,0
Skulder till koncernbolag		392,0	512,1	321,6	437,2
Aktuella skatteskulder		9,3	0,0	12,4	0,0
Övriga skulder		1,6	1,2	1,2	1,3
Upplupna kostnader och förutbetalda intäkter		9,0	9,2	9,9	10,1
Summa kortfristiga skulder		874,1	861,3	838,8	756,4
Summa skulder		1 336,8	1 771,3	1 296,8	1 796,3
SUMMA EGET KAPITAL OCH SKULDER		3 915,8	3 980,9	3 875,0	4 004,6

Rapport över förändringar i eget kapital

MSEK	Aktiekapital	Reservfond	Balanserade vinstmedel	Överkursfond	Periodens resultat	Summa eget kapital
Ingående eget kapital 2021-01-01	199,0	249,4	1 552,4	48,0	102,1	2 151,0
Omföring enligt stämmobeslut			102,1		-102,1	0,0
Periodens resultat					1,3	1,3
Summa förändringar exklusive transaktioner med ägare	0,0	0,0	0,0	0,0	1,3	1,3
Utdelningar			0,0			0,0
Utgående eget kapital 2021-03-31	199,0	249,4	1 654,5	48,0	1,3	2 152,3

MSEK	Aktiekapital	Reservfond	Balanserade vinstmedel	Överkursfond	Periodens resultat	Summa eget kapital
Ingående eget kapital 2022-01-01	199,0	249,4	1 389,1	48,0	592,8	2 478,3
Omföring enligt stämmobeslut			592,8		-592,8	0,0
Periodens resultat					0,8	0,8
Summa förändringar exklusive transaktioner med ägare	0,0	0,0	0,0	0,0	0,8	0,8
Utdelningar			0,0			0,0
Utgående eget kapital 2022-03-31	199,0	249,4	1 981,9	48,0	0,8	2 479,1



Koncernen och moderbolaget

Noter

Not 1 - Redovisningsprinciper

Denna rapport är upprättad enligt IAS 34 Delårsrapportering och Årsredovisningslagen. Delårsrapporten för moderbolaget är utformad i enlighet med Årsredovisningslagen och RFR 2 - Redovisning för juridiska personer. Tillämpade redovisningsprinciper överensstämmer i övrigt med vad som framgår av årsredovisningen 2021.

Nya redovisningsprinciper för 2022

Ett flertal ändringar av befintliga standarder har publicerats och träder i kraft 2022 och senare. Inga av dessa har en väsentlig påverkan på New Wave Groups finansiella rapporter.

Not 2 - Risker och riskkontroll

New Wave Group är, med sin internationella verksamhet, löpande utsatt för olika finansiella risker. De finansiella riskerna är ränterisker, valutarisker samt likviditets- och kreditrisker. För att minimera dessa riskers påverkan på resultatet har koncernen en risk-policy. För en utförligare beskrivning av koncernens hantering av risker hänvisas till årsredovisningen 2021, not 16, s. 98-104. Årsredovisning finns tillgänglig på koncernens huvudkontor i Göteborg samt på www.nwg.se.

Koncernens policy är att ha kort räntebindning, vilket gör att ändrade korta räntor snabbt får genomslag i koncernens räntenetto.

Under 2020 drabbades världen av en pandemi till följd av COVID-19. New Wave Group påverkades i stor omfattning av spridningen av viruset och efterfrågan på koncernens produkter och tjänster var negativt även under föregående år. Nya utbrott i Kina med stora och långa lockdowns riskerar att förvärra den ansträngda situation som har varit under ett år och fortsatt är inom produktförsörjning och logistik.



Konflikten mellan Ryssland och Ukraina har ökat de geopolitiska spänningarna markant, vilket i sin tur har stor inverkan på världshandeln. New Wave Group har i sammanhanget marginella affärer med både Ukraina eller Ryssland. Vidare innebär kriget även en ökad osäkerhet kring konjunkturutvecklingen.

Koncernledningen och varje bolagsledning följer utvecklingen kring COVID-19 samt konflikten mellan Ryssland och Ukraina noga och har ett nära samarbete med leverantörer och kunder. Strategier och aktiviteter anpassas löpande allt eftersom situationen utvecklas.

Utöver ovanstående bedöms koncernens redovisade risker i allt väsentligt vara oförändrade.

Not 3 - Rapportering av rörelsesegment

Nettoomsättning och rörelseresultat per rörelsesegment

MSEK	3 mån jan - mar 2022	3 mån jan - mar 2021	12 mån jan - dec 2021	12 mån jan - dec 2020
Företag				
Nettoomsättning	851,4	572,3	2 971,6	3 104,8
Rörelseresultat	125,9	51,3	440,8	349,0
Sport & Fritid				
Nettoomsättning	746,6	533,1	2 792,5	2 168,5
Rörelseresultat	95,2	54,5	466,0	170,4
Gåvor & Heminredning				
Nettoomsättning	176,9	156,1	954,5	825,5
Rörelseresultat	-12,0	-5,7	99,1	26,5
Total nettoomsättning	1 774,9	1 261,6	6 718,6	6 098,8
Total rörelseresultat	209,1	100,1	1 005,9	545,9
Total rörelseresultat	209,1	100,1	1 005,9	545,9
Finansnetto	-9,6	-12,8	-43,0	-64,9
Resultat före skatt	199,5	87,4	962,9	481,0

Tillgångar och skulder per rörelsesegment

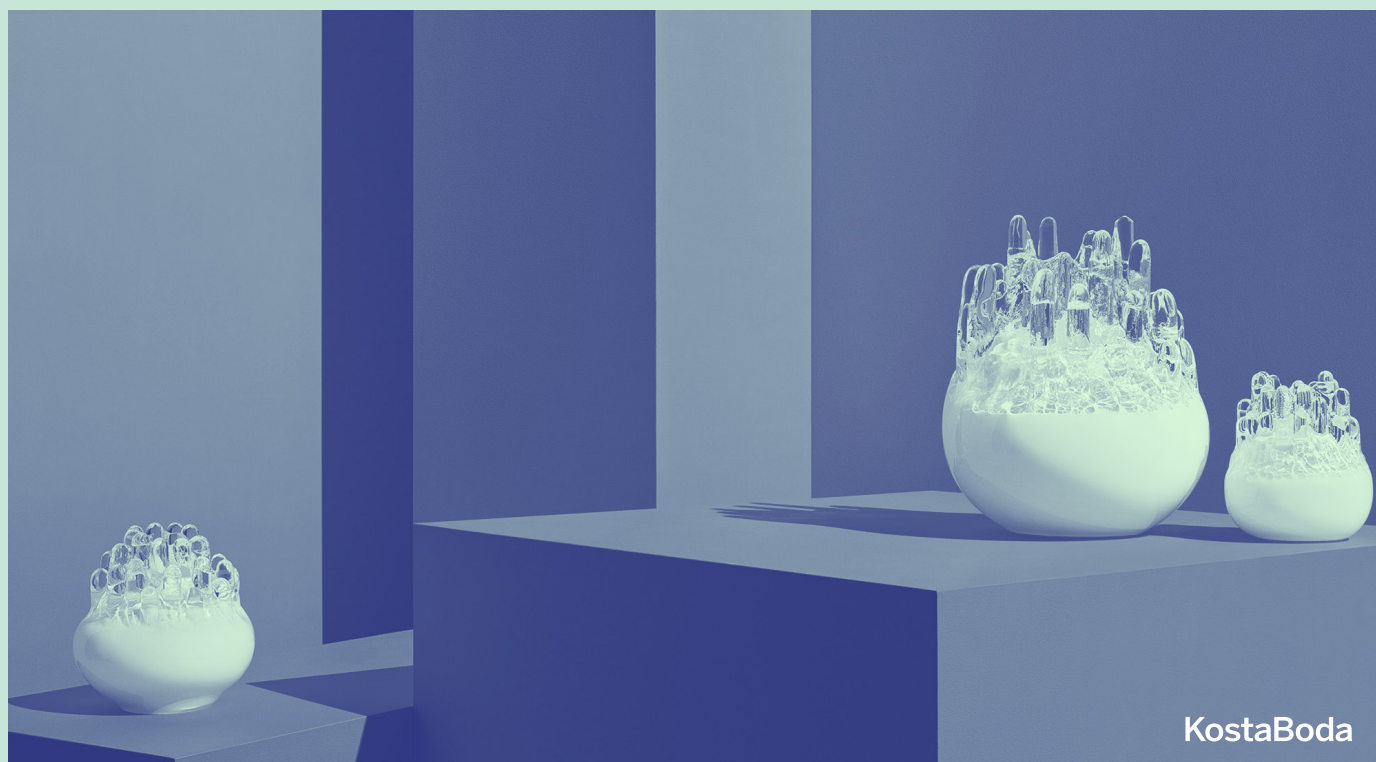
MSEK	Totala tillgångar	Anläggnings- tillgångar *	Uppskjutna skattefordringar	Netto- investeringar	Av- och nedskrivningar	Totala skulder
31 mar 2022						
Företag	4 641,7	1 081,6	34,7	-12,9	-38,2	2 034,8
Sport & Fritid	2 711,8	1 342,7	50,0	-10,4	-16,7	710,2
Gåvor & Heminredning	390,6	332,4	14,5	-2,0	-3,9	207,5
Totalt	7 744,1	2 756,7	99,2	-25,3	-58,8	2 952,5
31 mar 2021						
Företag	4 099,9	1 103,5	34,7	-8,1	-34,3	2 245,3
Sport & Fritid	2 654,6	1 296,3	45,8	-3,9	-16,0	635,9
Gåvor & Heminredning	385,7	334,1	24,9	-3,2	-3,8	193,3
Totalt	7 140,2	2 733,9	105,4	-15,2	-54,1	3 074,5
31 dec 2021						
Företag	4 425,7	1 078,8	32,8	-60,9	-144,4	2 090,3
Sport & Fritid	2 742,7	1 317,6	45,3	-29,2	-66,5	749,5
Gåvor & Heminredning	492,2	336,6	15,4	-24,1	-16,4	253,3
Totalt	7 660,6	2 733,0	93,5	-114,2	-227,3	3 093,1

* Inkluderar ej finansiella anläggningstillgångar

Not 4 - Nettoomsättning per försäljningskanal och rörelsesegment

MSEK	Företag		Sport & Fritid		Gåvor & Heminredning		Totalt	
	3 mån	3 mån	3 mån	3 mån	3 mån	3 mån	3 mån	3 mån
	jan - mar 2022	jan - mar 2021	jan - mar 2022	jan - mar 2021	jan - mar 2022	jan - mar 2021	jan - mar 2022	jan - mar 2021
Profil	848,1	568,9	200,3	130,4	34,5	27,4	1 082,9	726,6
Detaljhandel	3,3	3,5	546,3	402,7	142,4	128,7	692,0	534,9
Totalt	851,4	572,3	746,6	533,1	176,9	156,1	1 774,9	1 261,5

MSEK	Företag		Sport & Fritid		Gåvor & Heminredning		Totalt	
	12 mån	12 mån	12 mån	12 mån	12 mån	12 mån	12 mån	12 mån
	jan-dec 2021	jan-dec 2020	jan-dec 2021	jan-dec 2020	jan-dec 2021	jan-dec 2020	jan-dec 2021	jan-dec 2020
Profil	2 949,9	3 084,6	742,1	568,3	265,3	236,7	3 957,3	3 889,6
Detaljhandel	21,7	20,2	2 050,4	1 600,2	689,2	588,8	2 761,3	2 209,2
Totalt	2 971,6	3 104,8	2 792,5	2 168,5	954,5	825,5	6 718,6	6 098,8



KostaBoda

Not 5 - Rapportering per geografiskt område

Nettoomsättning per geografiskt område

MSEK	Företag		Sport & Fritid		Gåvor & Heminredning		Totalt		Förändring %
	3 mån	3 mån	3 mån	3 mån	3 mån	3 mån	3 mån	3 mån	
	jan - mar 2022	jan - mar 2021	jan - mar 2022	jan - mar 2021	jan - mar 2022	jan - mar 2021	jan - mar 2022	jan - mar 2021	
USA	68,5	45,9	334,3	200,1	14,0	11,1	416,8	257,1	62%
Sverige	112,0	96,8	159,1	132,8	141,8	127,5	412,9	357,1	16%
Centraleuropa	189,9	124,3	91,2	79,7	4,8	4,8	285,9	208,7	37%
Norden exkl. Sverige	99,8	72,3	103,5	75,0	12,5	7,7	215,8	154,9	39%
Sydeuropa	221,0	157,1	21,9	21,8	0,0	0,0	242,9	178,9	36%
Övriga länder	160,2	75,9	36,6	23,8	3,8	5,0	200,6	104,7	92%
Totalt	851,4	572,3	746,6	533,0	176,9	156,1	1 774,9	1 261,6	41%

MSEK	Företag		Sport & Fritid		Gåvor & Heminredning		Totalt		Förändring %
	12 mån	12 mån	12 mån	12 mån	12 mån	12 mån	12 mån	12 mån	
	jan-dec 2021	jan-dec 2020	jan-dec 2021	jan-dec 2020	jan-dec 2021	jan-dec 2020	jan-dec 2021	jan-dec 2020	
USA	203,6	193,7	1 145,0	895,2	60,4	52,0	1 409,0	1 140,9	23%
Sverige	476,1	387,8	637,6	480,3	799,4	689,8	1 913,1	1 558,0	23%
Centraleuropa	660,8	592,4	338,9	300,8	26,0	20,2	1 025,7	913,4	12%
Norden exkl. Sverige	401,3	358,5	411,4	306,1	49,8	45,7	862,5	710,3	21%
Sydeuropa	779,3	842,0	83,2	58,9	0,4	0,3	862,9	901,2	-4%
Övriga länder	450,5	730,4	176,4	127,1	18,5	17,5	645,4	875,0	-26%
Totalt	2 971,6	3 104,8	2 792,5	2 168,5	954,5	825,5	6 718,6	6 098,8	10%

Anläggningstillgångar och uppskjutna skattefordringar per geografiskt område

MSEK	31 mar 2022		31 mar 2021		31 dec 2021	
	Anläggningstillgångar *	Uppskjutna skattefordringar	Anläggningstillgångar *	Uppskjutna skattefordringar	Anläggningstillgångar *	Uppskjutna skattefordringar
	USA	1 102,2	42,8	1 054,6	46,2	1 078,8
Sverige	758,1	22,1	721,4	22,4	755,3	19,5
Centraleuropa	313,7	9,3	338,0	5,7	318,1	8,7
Norden exkl. Sverige	234,0	3,6	254,2	3,6	230,2	3,9
Sydeuropa	207,1	17,2	223,2	21,6	210,2	16,7
Övriga länder	141,6	4,2	142,6	5,9	140,4	3,9
Totalt	2 756,7	99,2	2 733,9	105,4	2 733,0	93,5

* Inkluderar ej finansiella anläggningstillgångar



cottoVer
people & planet

Not 6 - Finansiella instrument

MSEK	31 mar 2022	31 mar 2021	31 dec 2021	31 dec 2020
Tillgångar värderade till verkligt värde via övrigt totalresultat	0,2	1,6	3,3	0,0
Tillgångar värderade till upplupet anskaffningsvärde	1 565,2	1 254,4	1 777,5	1 454,7
Summa finansiella tillgångar	1 565,4	1 256,0	1 780,8	1 454,7
Skulder värderade till verkligt värde via övrigt totalresultat	0,0	0,0	0,0	4,7
Skulder värderade till upplupet anskaffningsvärde	2 514,2	2 730,2	2 662,4	2 951,7
Summa finansiella skulder	2 514,2	2 730,2	2 662,4	2 956,4

Finansiella instrument värderas till verkligt värde eller upplupet anskaffningsvärde i rapporten över finansiell ställning beroende på klassificering.

Not 7 - Ställda säkerheter och eventalförpliktelser

KONCERNEN				
MSEK	31 mar 2022	31 mar 2021	31 dec 2021	31 dec 2020
Ställda säkerheter				
Företagsinteckningar	690,5	690,5	690,5	690,5
Fastighetsinteckningar	182,5	173,3	179,8	172,0
Nettotillgångar i koncernbolag	3 513,1	3 361,0	3 337,8	3 201,5
Andelar i intressebolag	8,3	8,3	8,3	8,3
Varulager och kundfordringar	343,1	285,6	353,5	321,7
Totalt	4 737,5	4 518,8	4 569,9	4 394,1
Eventalförpliktelser				
Tullgarantier	12,2	12,4	12,2	12,2
Hysesgarantier	142,0	154,3	141,9	151,5
Borgen för intressebolag	6,0	6,0	6,0	6,0
Totalt	160,2	172,8	160,1	169,7
MODERBOLAGET				
MSEK	31 mar 2022	31 mar 2021	31 dec 2021	31 dec 2020
Ställda säkerheter				
Företagsinteckningar	30,0	30,0	30,0	30,0
Andelar i koncernbolag	1 737,7	1 744,3	1 737,7	1 744,3
Andelar i intressebolag	8,3	8,3	8,3	8,3
Totalt	1 776,0	1 782,6	1 776,0	1 782,6
Eventalförpliktelser				
Borgen för koncernbolag	588,0	591,5	633,5	555,7
Borgen för intressebolag	6,0	6,0	6,0	6,0
Totalt	594,0	597,5	639,5	561,7



**KOSTA
BODA**
ART HOTEL
SWEDEN

Not 8 - Upplysningar relaterade till COVID-19

I samband med COVID-19-krisen har bolag inom koncernen fått ta del av de stödpaket regeringar runt om i världen utfärdat. I denna not finns uppgift om de stöd koncernen tagit del av och deras finansiella påverkan. Koncernen har i flera länder även tagit del av stödpaket som innebär att de anställda går ner i arbetstid och får direkt ersättning från staten. Det innebär minskade lönekostnader för koncernen men definieras inte som ett statligt bidrag.

Statliga bidrag

Koncernen har erhållit statliga bidrag främst kopplade till permitteringar som genomförts i flertalet länder. Bidragen innebär att arbetsgivaren kan låta personal gå ned i arbetstid och behålla större del av sin lön då arbetsgivaren tillfälligt får stöd från staten för att täcka stora delar av kostnaden. Under 2021 års andra kvartal mottog koncernen bekräftelse på att merparten av de statliga lån koncernens amerikanska bolag tidigare erhållit har efterskänkts. Efterskänkning av den återstående delen bekräftades under tredje kvartalet samma år och samtliga så kallade PPP-lån har därmed efterskänkts. Lånen erhöles under 2020 och var kopplade till COVID-19. Efterskänkningen av lånen anses utgöra ett statligt stöd och redovisas därför som en övrig rörelseintäkt. Totalt uppgår efterskänkt belopp till **44,2 MSEK**. I nedanstående tabell finns uppgift om totalt erhållna bidrag som är redovisade som övriga rörelseintäkter samt bidrag som är erhållna men redovisade som övriga skulder då de avser kostnader som ännu inte inträffat.

	3 mån jan - mar 2022	3 mån jan - mar 2021	12 mån jan - dec 2021	12 mån jan - dec 2020
Övriga rörelseintäkter	0,4	5,6	61,9	75,7

	31 mar 2022	31 mar 2021	31 dec 2021	31 dec 2020
Övriga skulder	0,3	0,5	0,3	1,3

Anstånd med betalning av skatter och avgifter

Koncernen har i vissa länder fått anstånd med betalning av skatter och avgifter. I nedan tabell finns uppgift om totala skulder som koncernen har fått anstånd för. Samtliga skulder förfaller inom 12 månader.

	31 mar 2022	31 mar 2021	31 dec 2021	31 dec 2020
Övriga skulder	0,0	5,9	0,0	20,2

Statliga lån

Koncernen har valt att utnyttja möjligheter att få statliga lån i USA (s.k. PPP-lån) samt i Frankrike och i Storbritannien. Koncernen har under 2021 erhållit bekräftelse på att samtliga lån i USA har efterskänkts. Efterskänkningen redovisas som övriga rörelseintäkter. För de statliga lånen i Frankrike och Storbritannien finns ingen möjlighet till efterskänkning. I nedanstående tabell finns uppgift om kvarstående statliga lån.

	31 mar 2022	31 mar 2021	31 dec 2021	31 dec 2020
Långfristiga räntebärande skulder	4,3	9,3	4,6	36,8
Kortfristiga räntebärande skulder	0,6	43,4	0,6	12,3
	4,9	52,7	5,2	49,1

Kvartalsvisa rapporter över totalresultat i sammandrag

MSEK	2022					2021				2020			
	Q1	Q4	Q3	Q2	Q1	Q4	Q3	Q2	Q1	Q4	Q3	Q2	Q1
Nettoomsättning	1 774,9	2 306,7	1 663,5	1 486,8	1 261,6	1 873,2	1 470,1	1 314,5	1 440,9				
Handelsvaror	-931,6	-1 203,3	-860,4	-769,2	-656,4	-1 007,7	-843,9	-799,7	-810,2				
Bruttoresultat	843,3	1 103,4	803,1	717,6	605,2	865,6	626,2	514,8	630,7				
Bruttovinstmarginal, %	47,5	47,8	48,3	48,3	48,0	46,2	42,6	39,2	43,8				
Övriga rörelseintäkter	22,6	23,9	11,6	59,4	16,6	29,6	34,7	61,4	20,6				
Externa kostnader	-311,6	-350,9	-258,4	-233,8	-224,8	-285,4	-191,6	-187,7	-311,1				
Personalkostnader	-274,6	-301,4	-235,5	-242,8	-237,2	-259,9	-220,8	-209,1	-292,8				
Av- och nedskrivningar	-58,8	-61,5	-55,7	-56,0	-54,1	-55,0	-56,6	-57,8	-60,1				
Övriga rörelsekostnader	-11,8	-9,9	-3,7	-2,9	-5,2	-11,4	-15,2	-11,4	-10,4				
Andelar i intressebolags resultat	0,0	-0,3	-0,3	-0,1	-0,4	0,1	-0,4	-0,1	-0,9				
Rörelseresultat	209,1	403,3	261,1	241,3	100,1	283,6	176,3	110,1	-24,1				
Finansiella intäkter	0,6	0,7	0,6	0,9	0,8	0,1	0,6	2,9	0,5				
Finansiella kostnader	-10,2	-10,6	-11,6	-10,3	-13,5	-14,6	-15,8	-20,2	-18,4				
Resultat före skatt	199,5	393,4	250,1	231,9	87,4	269,2	161,1	92,8	-42,1				
Skattekostnad	-46,0	-84,9	-54,1	-44,3	-19,7	-61,0	-42,2	-19,9	5,1				
Periodens resultat	153,5	308,5	196,0	187,7	67,7	208,2	118,9	72,9	-36,9				
Övrigt totalresultat för perioden	70,5	87,5	60,5	-57,7	142,5	-213,0	-58,3	-212,4	205,5				
Totalresultat för perioden	224,0	396,0	256,5	130,0	210,2	-4,9	60,6	-139,5	168,6				
Resultat per aktie före och efter utspädning (SEK)	2,31	4,61	2,97	2,84	1,04	3,13	1,81	1,11	-0,54				

Kvartal	2019				2018				2017			
	Q4	Q3	Q2	Q1	Q4	Q3	Q2	Q1	Q4	Q3	Q2	Q1
Nettoomsättning	2 024,1	1 685,5	1 689,0	1 504,9	1 943,4	1 551,2	1 523,2	1 272,8	1 630,3	1 331,1	1 371,7	1 264,2
Handelsvaror	-1 079,2	-923,2	-903,3	-795,3	-1 042,3	-835,3	-804,2	-677,5	-886,8	-692,8	-745,7	-692,8
Bruttoresultat	944,9	762,3	785,7	709,6	901,1	715,8	719,0	595,4	743,5	638,2	626,0	571,4
Bruttovinstmarginal, %	46,7	45,2	46,5	47,1	46,4	46,1	47,2	46,8	45,6	47,9	45,6	45,2
Övriga rörelseintäkter	32,3	12,9	15,5	17,2	28,3	19,3	11,3	15,9	22,9	10,4	7,0	10,9
Externa kostnader	-343,8	-300,3	-330,2	-338,4	-390,6	-323,5	-305,1	-317,2	-304,9	-265,4	-270,1	-288,6
Personalkostnader	-307,6	-278,7	-290,5	-283,0	-298,0	-257,7	-260,9	-246,4	-262,2	-217,1	-233,0	-228,1
Av- och nedskrivningar	-73,6	-55,7	-52,8	-51,0	-21,6	-20,2	-18,5	-17,6	-18,2	-16,4	-15,7	-15,0
Övriga rörelsekostnader	-12,4	-11,3	-7,7	-8,2	-9,8	-15,0	-8,3	-11,8	-6,1	-7,4	-3,9	-7,8
Andelar i intressebolags resultat	0,6	-0,2	-0,3	-0,2	0,1	-1,3	-0,3	0,4	-2,5	0,6	0,2	0,4
Rörelseresultat	240,3	129,1	119,6	46,0	209,4	117,5	137,3	18,6	172,5	143,0	110,5	43,2
Finansiella intäkter	2,8	2,5	2,2	1,3	1,5	0,7	1,8	1,5	1,3	1,6	1,0	1,3
Finansiella kostnader	-24,1	-19,5	-18,1	-15,3	-14,2	-12,3	-8,2	-11,7	-14,3	-14,8	-14,1	-13,8
Resultat före skatt	219,1	112,1	103,6	32,0	196,6	105,9	130,9	8,4	159,4	129,8	97,4	30,7
Skattekostnad	-53,1	-17,6	-19,9	-6,0	-37,7	-17,5	-24,2	-2,4	-12,6	-24,5	-20,3	-5,8
Periodens resultat	165,9	94,4	83,7	26,0	158,9	88,4	106,8	6,0	146,8	105,3	77,0	24,9
Övrigt totalresultat för perioden	-131,5	126,9	16,2	86,3	2,7	-37,8	121,1	71,7	45,3	-43,3	-42,4	-12,2
Totalresultat för perioden	34,4	221,4	99,9	112,3	161,6	50,5	227,9	77,7	192,1	62,0	34,7	12,7
Resultat per aktie före och efter utspädning (SEK)	2,53	1,45	1,28	0,41	2,42	1,36	1,60	0,10	2,20	1,60	1,16	0,38

*Vägt antal aktier före och efter utspädning har varit 66 343 543 i samtliga perioder i tabellen.

Kvartalsvisa rapporter över kassaflöden i sammandrag

MSEK	2022					2021					2020				
	Q1	Q4	Q3	Q2	Q1	Q4	Q3	Q2	Q1	Q4	Q3	Q2	Q1		
Kvartal															
Kassaflöde från den löpande verksamheten före förändring av rörelsekapital	203,6	404,1	282,8	219,0	87,1	300,0	218,9	176,0	-63,0						
Ökning/minskning av varulager	-226,5	59,7	-157,7	125,2	30,6	472,4	86,9	53,9	-117,4						
Ökning/minskning av rörelsefordringar	205,8	-194,6	-174,7	-156,8	256,3	-87,7	-207,6	87,4	313,9						
Ökning/minskning av rörelseskulder	-177,7	144,1	291,4	-2,2	-6,8	-127,2	185,0	-65,9	-19,0						
Förändring i rörelsekapital	-198,4	9,2	-41,0	-33,7	280,1	257,5	64,3	75,5	177,6						
Kassaflöde från den löpande verksamheten	5,2	413,3	241,8	185,3	367,2	557,5	283,2	251,4	114,6						
Investeringsverksamheten	-25,3	-42,1	-33,0	-24,0	-15,2	-7,2	-8,6	-11,1	-30,6						
Kassaflöde efter investeringsverksamheten	-20,1	371,2	208,8	161,3	352,0	550,3	274,6	240,3	84,0						
Ökning/minskning av räntebärande skulder	-16,3	-82,6	-309,0	-95,4	-346,1	-435,9	-322,9	-201,6	-195,2						
Transaktioner med ägare	0,0	-277,9	0,0	0,0	0,0	0,0	0,0	0,0	0,0						
Kassaflöde från finansieringsverksamheten	-16,3	-360,5	-309,0	-95,4	-346,1	-435,9	-322,9	-201,6	-195,2						
Periodens kassaflöde	-36,4	10,7	-100,2	65,9	5,9	114,5	-48,4	38,7	-111,2						
Likvida medel vid periodens början	327,9	311,0	405,8	344,8	325,1	226,8	277,8	257,6	351,3						
Valutakursdifferenser i likvida medel	7,1	6,2	5,5	-4,9	13,8	-16,2	-2,7	-18,5	17,6						
Likvida medel vid periodens slut	298,6	327,9	311,0	405,8	344,8	325,1	226,8	277,8	257,6						

Kvartal	2018				2018				2017			
	Q4	Q3	Q2	Q1	Q4	Q3	Q2	Q1	Q4	Q3	Q2	Q1
Kassaflöde från den löpande verksamheten före förändring av rörelsekapital	262,1	149,9	143,8	49,3	184,1	116,1	128,3	1,2	154,9	153,3	105,0	37,8
Ökning/minskning av varulager	180,9	-256,4	-108,0	-58,3	44,6	-310,4	-110,8	-117,4	129,5	-200,4	-63,7	-73,9
Ökning/minskning av rörelsefordringar	-47,5	-34,3	-95,9	126,2	-3,6	-128,6	-36,2	140,9	-78,5	-113,8	-40,4	113,0
Ökning/minskning av rörelseskulder	-108,8	9,7	69,1	-182,3	-50,7	239,9	143,2	-18,1	-71,4	150,5	49,2	-43,3
Förändring i rörelsekapital	24,7	-281,0	-134,8	-114,4	-9,7	-199,1	-3,7	5,4	-20,4	-163,7	-54,9	-4,2
Kassaflöde från den löpande verksamheten	286,7	-131,1	9,0	-65,1	174,4	-83,0	124,6	6,6	134,5	-10,4	50,1	33,6
Investeringsverksamheten	-42,2	-32,6	-35,6	-38,3	-39,7	-42,1	-41,6	-39,8	-37,7	-36,9	-16,0	-19,9
Kassaflöde efter investeringsverksamheten	244,6	-163,8	-26,6	-103,4	134,7	-125,1	83,0	-33,2	96,8	-47,3	34,1	13,7
Ökning/minskning av räntebärande skulder	-122,6	210,1	75,3	49,2	-15,9	104,9	58,0	5,1	-54,6	30,2	47,1	-39,4
Transaktioner med ägare	0,0	1,2	-132,7	0,0	0,0	0,0	-112,8	0,0	0,0	0,0	-89,6	0,0
Kassaflöde från finansieringsverksamheten	-122,6	211,2	-57,4	49,2	-15,9	104,9	-54,8	5,1	-54,6	30,2	-42,5	-39,4
Periodens kassaflöde	121,9	47,4	-84,0	-54,2	118,8	-20,2	28,2	-28,1	42,2	-17,1	-8,4	-25,7
Likvida medel vid periodens början	238,4	182,5	265,0	312,2	192,6	215,4	180,5	202,4	155,6	178,9	191,9	218,9
Valutakursdifferenser i likvida medel	-9,1	8,5	1,5	7,0	0,8	-2,6	6,7	6,2	4,6	-6,2	-4,6	-1,3
Likvida medel vid periodens slut	351,3	238,4	182,5	265,0	312,2	192,6	215,4	180,5	202,4	155,6	178,9	191,9

Definitioner av alternativa nyckeltal

Riktlinjer avseende alternativa nyckeltal för företag med värdepapper noterade på en reglerad marknad inom EU har givits ut av ESMA (The European Securities and Markets Authority). Dessa riktlinjer ska tillämpas på alternativa nyckeltal som används från och med den 3 juli 2016. I delårsrapporten refereras till ett antal enligt IFRS icke definierade mått som används för att hjälpa såväl investerare som ledning att analysera företagets verksamhet. Eftersom inte alla företag beräknar finansiella mått på samma

sätt är dessa inte alltid jämförbara med mått som används av andra företag. Dessa finansiella mått ska därför inte ses som en ersättning för mått som definieras enligt IFRS. Nedan beskriver vi de olika enligt IFRS icke definierade mått som använts som ett komplement till den finansiella information som redovisats enligt IFRS samt hur dessa måtts används. För avstämning av alternativa nyckeltal, se hemsidan www.nwg.se/investor-relations/finansiella-rapporter/nyckeltal.

RESULTATMÅTT	DEFINITION/BERÄKNING	SYFTE
BRUTTOVINSTMARGINAL	Nettoomsättningen minus kostnader för sålda varor i procent av periodens nettoomsättning.	Måttet visar företagets marginaler före påverkan av kostnader såsom försäljnings- och administrativa kostnader.
RÖRELSEMARGINAL	Rörelseresultat i procent av periodens nettoomsättning.	Måttet används för att mäta operativ lönsamhet samt koncernens måluppfyllnad.
VINSTMARGINAL	Resultat före skatt i procent av periodens nettoomsättning.	Måttet gör det möjligt att jämföra lönsamheten oavsett bolagsskattesats.
NETTOMARGINAL	Resultat efter skatt i procent av periodens nettoomsättning.	Måttet används för att mäta nettointjäningen i relation till omsättningen.
NETTOOMSÄTTNINGSTILLVÄXT	Försäljningstillväxt inklusive valutaeffekter	Måttet används för att visa tillväxt i koncernen samt för att mäta koncernens måluppfyllnad.
ORGANISK TILLVÄXT	Organisk tillväxt avser försäljningstillväxt från befintlig verksamhet rensad från valutaeffekter. Valutaeffekten beräknas som årets försäljning i lokala valutor omräknat till föregående års valutakurser i relation till föregående års försäljning.	Måttet används för att visa tillväxt i befintlig verksamhet då valutakursförändringar ligger utanför koncernens kontroll samt för att mäta koncernens måluppfyllnad.
RÖRELSEMARGINAL FÖRE AVSKRIVNINGAR	Rörelseresultat före avskrivningar i procent av periodens nettomsättning.	Måttet används för att mäta operativ lönsamhet, oberoende av avskrivningar och nedskrivningar.
FINANSNETTO	Summan av ränteintäkter, räntekostnader, valutakursdifferenser på lån och likvida medel i utländsk valuta, övriga finansiella intäkter och övriga finansiella kostnader.	Måttet speglar företagets totala kostnader för extern finansiering.

AVKASTNINGSMÅTT	DEFINITION/BERÄKNING	SYFTE
AVKASTNING PÅ SYSSELSATT KAPITAL	Rullande 12 månaders resultat före skatt plus finansiella kostnader i procent av genomsnittligt sysselsatt kapital. Genomsnittligt sysselsatt kapital beräknas genom att summera sysselsatt kapital vid periodens slut och sysselsatt kapital vid årsskiftet föregående år och dividera med två.	Avkastning på sysselsatt kapital är ett lönsamhetsmått som används för att ställa resultatet i relation till det kapital som behövs för att driva verksamheten.
AVKASTNING PÅ EGET KAPITAL	Rullande 12 månaders resultat efter skatt i procent av genomsnittligt eget kapital. Genomsnittligt eget kapital beräknas genom att summera eget kapital vid periodens slut och eget kapital vid årsskiftet föregående år och dividera med två. För moderbolaget beräknas rullande 12 månaders resultat efter skatt i procent av genomsnittligt justerat eget kapital. I justerat eget kapital ingår eget kapital-andelen av obeskattade reserver.	Måttet används för att analysera lönsamhet över tid, givet de resurser som är hänförliga till moderbolagets ägare.

DATA PER AKTIE	DEFINITION/BERÄKNING	SYFTE
EGET KAPITAL PER AKTIE	Eget kapital dividerat med antalet aktier vid periodens utgång.	Måttet visar bolagets nettovärde per aktie och avgör om ett bolag ökar aktieägarnas förmögenhet över tid.
KAPITALMÅTT	DEFINITION/BERÄKNING	SYFTE
EGET KAPITAL	Koncernens balansräkning visar ett eget kapital som är lika med beskattat eget kapital ökat med eget kapitalandelen i koncernens obeskattade reserver samt innehav utan bestämmande inflytande. Uppskjuten skatteskuld i obeskattade reserver har beräknats enligt den för bolagen i varje land gällande skattesatsen, såsom beslutat och kommunicerat per balansdagen.	Måttet är skillnaden mellan koncernens tillgångar och skulder, vilket motsvarar koncernens egna kapital som tillskjutits av ägare samt koncernens samlade vinster.
SYSSELSATT KAPITAL	Totala tillgångar minskade med avsättningar samt icke räntebärande skulder, vilka utgörs av leverantörsskulder, aktuell skatteskuld, övriga skulder samt upplupna kostnader och förutbetalda intäkter.	Sysselsatt kapital indikerar hur mycket kapital som behövs för att bedriva verksamheten oberoende av finansieringsform (lånat eller eget kapital).
RÖRELSEKAPITAL	Omsättningstillgångar exklusive likvida medel minskade med kortfristiga icke räntebärande skulder.	Måttet används för att visa hur mycket kapital som behövs för att finansiera den löpande verksamheten.
NETTOSKULD	Kortfristiga och långfristiga räntebärande skulder reducerade med likvida medel.	Måttet visar den totala lånefinansieringen.
NETTOSKULD TILL KREDITINSTITUT	Kortfristiga och långfristiga räntebärande skulder reducerade med leasingkulder och reducerade med likvida medel.	Måttet visar den totala lånefinansieringen exklusive leasingkulder
KAPITALOMSÄTTNINGSHASTIGHET	Rullande 12 månaders nettoomsättning dividerat med genomsnittliga totala tillgångar. Genomsnittliga totala tillgångar beräknas genom att summera totala tillgångar vid periodens slut och totala tillgångar vid årsskiftet föregående år och dividera med två.	Måttet visar hur effektivt koncernen använder sitt totala kapital.
VARULAGRETS OMSÄTTNINGSHASTIGHET	Rullande 12 månaders kostnader för handelsvaror i resultaträkningen dividerat med genomsnittligt varulager. Genomsnittligt varulager beräknas genom att summera totalt varulager vid periodens slut och totalt varulager vid årsskiftet föregående år och dividera med två.	Måttet används för att visa hur många gånger varulagret omsätts per år då varulagret är centralt för koncernens verksamhet för att kunna upprätthålla en god servicenivå och snabbt kunna leverera varor.
NETTOSKULDSÄTTNINGSGRAD	Nettoskuld i förhållande till eget kapital.	Måttet bidrar till att visa den finansiella risken och används av ledningen för att följa skuldsättningsnivån.
NETTOSKULD GENOM RÖRELSEKAPITALET	Nettoskuld dividerat med rörelsekapitalet	Måttet används för att mäta hur stor del av bolagets rörelsekapital som är finansierat med nettoskuld.
RÄNTETÄCKNINGSGRAD	Resultat före skatt plus finansiella kostnader dividerat med finansiella kostnader.	Måttet används för att mäta bolagets betalningsförmåga av räntekostnader.
SOLIDITET	Eget kapital i procent av balansomslutningen.	Måttet visar hur stor andel av bolagets totala tillgångar som finansieras av aktieägarna med eget kapital. En hög soliditet är ett mått på finansiell styrka och används för att mäta måluppfyllnad.
ÖVRIGA MÅTT	DEFINITION/BERÄKNING	SYFTE
EFFEKTIV SKATTESATS	Inkomstskatt i procent av resultat före skatt.	Måttet möjliggör jämförelser av inkomstskatt i olika jurisdiktioner.
EFFEKTIV RÄNTESATS	Finansnetto i relation till genomsnittlig nettoskuld.	Måttet möjliggör en jämförelse av kostnaden för nettoskulden.
KASSAFLÖDE FRÅN DEN LÖPANDE VERKSAMHETEN	Kassaflöde från den löpande verksamheten inklusive förändring i rörelsekapital och före kassaflöde från investerings- och finansieringsverksamhet.	Måttet används för att visa på det kassaflöde som genereras av bolagets löpande verksamhet.
NETTOINVESTERINGAR	Nettoinvesteringar avser kassaflöde från investeringsverksamheten enligt kassaflödesanalysen vilket inkluderar investeringar och avyttringar av byggnader, förvärv, investeringar i materiella och immateriella anläggningstillgångar samt upptagna långfristiga fordringar.	Måttet används för att regelbundet mäta hur mycket kontanta medel som används för investeringar i verksamheten och för expansion.

NewWave
G R O U P

New Wave Group är en tillväxtkoncern som skapar, förvärvar och utvecklar varumärken samt produkter inom företags-, sport-, gåvo- och inredningssektorn. Koncernen ska nå synergier genom att samordna design, inköp, marknadsföring, lager och distribution av sortimentet. Koncernen ska erbjuda sina produkter inom profilmarknaden och detaljhandelsmarknaden för att nå god riskspridning.

New Wave Group AB (publ) Org. nr 556350-0916 Kungsporsavenyen 10, 411 36 Göteborg
Telefon: +46 (0) 31 712 89 00 | info@nwg.se
www.nwg.se