

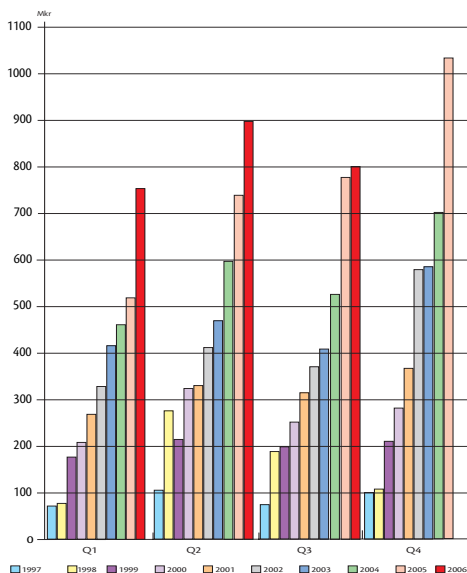
Delårsrapport för New Wave Group AB (publ)

Q3 | JANUARI–SEPTEMBER 2006



Julmarknad i Kosta 24 november–23 december.

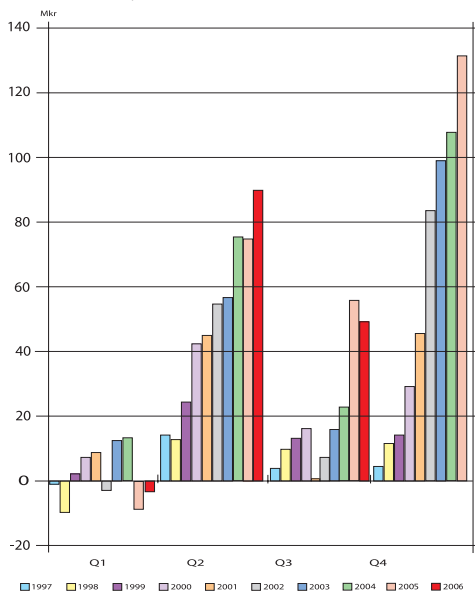
- Omsättningen ökade med 21% till 2 452 (2 029) mkr.
- Förvärvad omsättning uppgick till 245 mkr, vilket ger en organisk tillväxt om 9%.
- Resultatet efter finansnetto förbättrades med 11,7 mkr till 134,1 (122,4) mkr.
- Resultatet efter skatt förbättrades till 100,8 (93,6) mkr och vinst per aktie till 1,55 (1,46) kr.
- Nyetableringar belastade resultatet efter finansnetto med 33,6 mkr, vilket även inkluderar nyetableringar kring Orrefors Kosta Boda.
- Förvärvade enheter belastade resultatet efter finansnetto till och med andra kvartalet med 21,3 mkr. Tredje kvartalet enskilt påverkas inte av förvärvade enheter.
- Affärsområde Profils omsättning ökade med 11% till 1 484 (1 335) mkr. Resultatet (EBITDA) förbättrades med 24,7 mkr till 172,6 (147,9) mkr.
- Affärsområde Detaljhandels omsättning ökade med 39% till 968 (694) mkr. Resultatet (EBITDA) förbättrades med 3,1 mkr till 32,6 (29,5) mkr.
- I tredje kvartalet ökade omsättningen med 3,4% till 800 (774) mkr och resultatet efter finansnetto minskade med 8,5 mkr till 47,9 (56,4) mkr.
- New Waves tidigare prognos om ökat resultat och omsättning för 2006 kvarstår.



OMSÄTTNINGEN

För perioden januari–september ökade omsättningen med 21% till 2 452 (2 029) mkr. Förvärvad omsättning uppgick till 245 mkr, vilket ger en organisk tillväxt om 9% för perioden. Valutakurserna har haft en positiv påverkan på omsättningen med 7,3 mkr.

Tredje kvartalet ökade omsättningen med 3,4% till 800 (774) mkr. Förra året levererade Orrefors Kosta Boda en order om 12,5 mkr till USA under tredje kvartalet. Ordern som togs före förvärvet hade dock negativ marginal. Den milda hösten har påverkat klädförsäljningen inom både profil och detaljhandeln negativt och även inneburit en förskjutning av försäljningen av ytterplagg. Valutakurserna har påverkat omsättningen under tredje kvartalet negativt med 5,9 mkr.



RESULTAT

För perioden januari–september förbättrades resultatet efter finansnetto med 11,7 mkr till 134,1 (122,4) mkr. Resultatet efter skatt ökade till 100,8 (93,6) mkr och vinst per aktie till 1,55 (1,46) kr. Resultatet efter finansnetto belastades av nyetableringar med 33,6 mkr, vilket även inkluderar de nya verksamheterna kring Orrefors Kosta Boda. Förvärvade enheter belastade resultatet i andra kvartalet efter finansnetto

med 21,3 mkr. Tredje kvartalets resultat påverkas inte av förvärvade enheter. De förvärvade enheterna är Intraco-koncernen som konsolideras från och med juli 2005 och Orrefors Kosta Boda-koncernen som konsoliderades från och med juni 2005.

Tredje kvartalet minskade resultatet efter finansnetto med 8,5 mkr till 47,9 (56,4) mkr. Kostnaden för nyetableringar uppgick till 9,7 mkr. Resultatet belastas med 3,1 mkr att hänföra till en försäkringstvist. Tvisten berör sammanlagt cirka 6,2 mkr och New Wave erhöll fullt bifall till sin talan i Tingsrätten. Hovrätten gjorde en annan bedömning och ogillade talan. New Wave har överklagat Hovrättens dom och begärt prövningstillstånd hos Högsta Domstolen. New Wave avser vidare att kräva ersättning från den försäkringsmäklare som ansvarat för aktuell försäkring. I avvaktan på att Högsta Domstolen prövar bolagets ansökan om prövningstillstånd och krav framställs mot försäkringsmäklaren har fordringen skrivits ned från 6,2 mkr till 3,1 mkr.

Bruttovinstmarginalen förbättrades jämfört med föregående år och uppgick till 47,0 (45,9) % till och med september och till 47,0 (46,6) % för tredje kvartalet. Bruttovinstmarginalen har påverkats positivt av högre marginaler i Orrefors Kosta Boda koncernen jämfört med övriga New Wave bolag samt av förbättrat inköpsarbete.

Koncernens externa kostnader som en andel av omsättningen ökade och uppgick till 23,3 (21,7) % av koncernens omsättning. Ökningen av externa kostnader är främst hänförlig till nyetableringar. Kostnaderna för personal minskade och uppgick till 15,4 (16,0) % av koncernens omsättning.

Avskrivningarna har ökat med 3,0 mkr till 28,9 (25,9) mkr. Förvärvade enheter, som inte var med motsvarande period föregående år, svarar för 2,0 mkr i avskrivningar.

Finansnettot uppgick till -42,2 (-29,1) mkr för perioden och -14,8 (-13,6) mkr för kvartalet.

Skattesatsen för koncernen uppgick till 24,8% för perioden och 22,5% för kvartalet.

RAPPORTERING AV SEGMENT

Affärsområdena Profil och Detalj är primära segment. Det är distributionskanalen och inte produkten eller den geografiska marknaden som är utgångspunkt. Många produkter är gemensamma för de båda segmenten med gemensamma varulager och tillgångar, vilket gör en fördelning av avskrivningar och finansnetto svårt. New Wave har därför valt att presentera resultatet för de båda affärsområdena på EBITDA-nivå (Earning Before Interest, Tax and Depreciation), dvs rörelseresultatet justerat för avskrivningar.

AFFÄRSOMRÅDE PROFIL

Affärsområde Profils omsättning ökade med 11% till 1 484 (1 335) mkr. Resultatet (EBITDA) förbättrades med 24,7 mkr till 172,6 (147,9) mkr.

AFFÄRSOMRÅDE DETALJHANDEL

Affärsområde Detaljhandels omsättning ökade med 39% till 968 (694) mkr. Resultatet (EBITDA) förbättrades med 2,1 mkr till 31,6 (29,5) mkr.

INKÖP

New Wave har inköpskontor i Bangladesh, Vietnam, Hong Kong och Kina. Mycket resurser läggs för närvarande på att stärka inköpsorganisationen.

NYETABLERINGAR

Ett antal nyetableringar och lanseringar har påbörjats där de flesta etableringar innebär att New Waves egna varumärken och produktsortiment lanseras inom befintliga New Wave-bolag. Det tar normalt 12 – 24 månader innan en etablering är lönsam beroende på förutsättningarna på marknaden och i organisationen. De etableringar som pågår är:

Craft har etablerats i Schweiz.

New Waves egenutvecklade varumärke inom yrkeskläder, ProJob, har lanserats i Danmark, Spanien, Finland, Benelux, Storbritannien, Tyskland, Italien, Schweiz och Frankrike.

Jobman har lanserats fullt ut i Norge och lansering har påbörjats i Italien, Tyskland och Holland.

Grizzly har börjat lagerföras i Tyskland.

Clique har under första kvartalet 2006 börjat lagerföras och säljas i Österrike.

Ett koncept med flera av koncernens varumärken lanserades i Wales. Samma koncept har etablerats på Irland, men med distribution från Wales.

Ett samägt bolag i Ryssland där New Wave äger 51% och ledningen 49% har bildats. New Wave konsoliderar 100% av förlusten. New Wave har option på att förvärva resterande aktier.

Konceptet INsideOUT lanseras i Italien och Spanien.

Sagaform lanseras i Belgien, Spanien, England och USA.

I oktober har Orrefors och Kosta Boda öppnat en mindre s.k. flagship-store i Shanghai och ytterligare två beräknas öppna innan årsskiftet.

Under varumärket Kosta Linnewäfveri lanseras ett sortiment av hemtextil under hösten 2006. Vidare kommer New Wave att lansera en kollektion av metallprodukter för kök och present under varumärket Orrefors Jernverk under hösten 2007. Utvecklingskostnaderna för de båda koncepten kostnadsförs löpande.

Övriga etableringar kring förvärvet av Orrefors Kosta Boda där New Wave är hel- eller delägare är Orrefors Kosta Hotell & Konferens AB som driver hotell och restaurangverksamhet i Kosta och Orrefors. Vidare finns Orrefors Kosta Event AB som arrangerar event för att öka turisttillströmningen till om-

rådet och Kosta Förlag AB som ska ge ut böcker som kompletterar verksamheten inom kök, glas och present. Därtill finns även NWG Factory Shop som driver försäljning av New Waves varumärken i koncernens outlets. En med kommunen samägd outlet med en butiksyta om 4 900 m² har byggts i Kosta och invigdes i slutet av juli 2006. Merparten av denna yta har hyrts ut till externa hyresgäster som representerar attraktiva varumärken. Ytterligare en outlet om 2 000 m² har öppnats för försäljning av produkter under koncernens övriga varumärken inom glas, porslin och metall. Övriga verksamheter som kommer att etableras i området är:

Hotell där fastigheten ägs av ett bolag där Lessebo-kommun är majoritetsägare och New Wave minoritetsägare. Driften ligger i ett bolag där New Wave är majoritetsägare och ledningen för hotell och restaurangbolaget är delägare. Hotellet kommer att ha cirka 100 bäddar och planeras vara klart hösten 2007.

I anslutning till hotellet kommer det att finnas en kristallbar designad av Kjell Engman och en utomhusscen byggs för att kunna ta emot en stor publik och konferenser.

Saluhall för försäljning av delikatesser samt restauranger, caféer, etc ingår också i anläggningen.

Ytterligare en outlet om 11,000 m² kommer att byggas och där merparten kommer att hyras ut till externa hyresgäster med exklusiva varumärken.

På sikt planeras även en stugby/camping.

Dessa verksamheter ska bidra till att de årligen 1 miljon besökarna till Glasriket blir ännu fler och att de får en ökad helhetsupplevelse. Alla etableringar ska var och en för sig vara lönsamma och på sikt uppfylla koncernens avkastningskrav. Anläggningen planeras att under sommarmånaderna beläggas av turister och under höst och vinter av konferenser. Företag kommer att erbjudas konferenspaket via New Waves återförsäljningsnätverk både i och utanför Sverige.

De stora investeringarna är byggnaderna, vilka kommer att ägas av det med kommunen delägda fastighetsbolaget.

KAPITALBINDNING

Under perioden ökade kapitalbindning av varor med 204 mkr till 1 671 (1 467) mkr varav Orrefors Kosta Boda som producerande bolag med merparten av försäljningen under fjärde kvartalet stod för 83 mkr. Kundfordringarna minskade med 28 mkr till 681 (709) mkr.

INVESTERINGAR, FINANSIERING OCH LIKVIDITET

Koncernens kassapåverkande nettoinvesteringar uppgick under januari–september 2006 till -69 (-114) mkr. Kassaflödet uppgick före investeringar och företagsförvärv till 24 (-318) mkr och efter investeringar och företagsförvärv till -45 (-432) mkr. Nettoskulden ökade med 84 mkr under januari–september och uppgick till 1 573 (1 489) mkr. Koncernen hade cirka 2 300 mkr i kreditramar den 30 september 2006.

PERSONAL OCH ORGANISATION

Antalet årsanställda den 30 september 2006 uppgick till 2 144 (2 389) personer varav 40% var kvinnor och 60% var män. Av antalet anställda är 923 personer inom produktion. Den produktion som finns inom New Wave är hänförlig till Orrefors Kosta Boda, Seger, Dahetra och Toppoint.

TECKNINGSOPTIONER I NEW WAVE GROUP AB

New Wave har ett program teckningsoptioner utestående. Det löper till och med den 30 juni 2008 om 1 500 000 optionsrätter med ett lösenpris om 73,10.

UTSIKTERNA FÖR 2006

Fokus ligger fortsatt på att få nyetableringarna lönsamma och att integrera förvärven med både ökad lönsamhet och förbättrat kassaflöde under fjärde kvartalet. För 2006 beräknas både försäljning och resultat överstiga föregående år i New Wave-koncernen.

MODERBOLAGET

Försäljningen uppgick till 62 (56) mkr. Resultatet efter finansiella poster uppgick till 5,8 (6,0) mkr. Nettoupplåningen uppgick till 1 014 mkr varav 751 mkr avser finansiering till dotterbolag. Nettoinvesteringarna uppgick till 67 (105) mkr.

REDOVISNINGSPRINCIPER

Denna rapport är upprättad enligt IAS 34 Delårsrapportering och årsredovisningslagen samt enligt redovisningsrådet RR 32 vad gäller moderbolaget. Tillämpade redovisningsprinciper överrensstämmer med vad som framgår av Årsredovisningen för 2005.

NOMINERINGSKOMMITTÉ

Sammansättningen av nomineringskommittén inför styrelsevalet på årsstämman är:

- Håkan Thylén, styrelseordförande och sammankallande
- Torsten Jansson, VD och största aktieägare.
- Britt Reigo, representant för Robur.

KALENDARIUM

- 16 februari 2007
Bokslutskommuniké för 2006.
- 23 april 2007
Delårsrapport för första kvartalet
- 11 maj 2007
Årsstämma 2007
- 13 juli 2007
Delårsrapport för andra kvartalet

Kungälv den 27 oktober 2006
New Wave Group AB (publ)
Torsten Jansson
VD

FÖR YTTERLIGARE INFORMATION

KONTAKTA:

Verkställande direktör Torsten Jansson
Telefon: 0708-99 80 50, 0303-24 65 01
E-post: torsten.jansson@nwg.se
Vice verkställande direktör Göran Härstedt
Telefon: 0708-99 80 17, 0303-24 65 02
E-post: goran.harstedt@nwg.se
Finanschef Krister Magnusson
Telefon: 0708-99 80 21, 0303-24 65 11
E-post: krister.magnusson@nwg.se

REVISORSRAPPORT AVSEENDE ÖVERSIKTLIG GRANSKNING

Till Styrelsen i New Wave Group AB (publ)

Vi har utfört en översiktlig granskning av bifogad delårsrapport för perioden 1 januari – 30 september 2006. Det är styrelsen och verkställande direktören som har ansvaret för att upprätta och presentera denna delårsrapport i enlighet med IAS 34 och årsredovisningslagen. Vårt ansvar är att uttala en slutsats om denna delårsrapport grundad på vår översiktliga granskning.

Den översiktliga granskningens inriktning och omfattning

Vi har utfört vår granskning i enlighet med Standard för översiktlig granskning SÖG 2410 *Översiktlig granskning av finansiell delårsinformation utförd av företagens valda revisorer* som är utgiven av FAR. En översiktlig granskning består av att göra förfrågningar, i första hand till personer som är ansvariga för finansiella frågor och redovisningsfrågor, att utföra analytisk granskning och att vidta andra översiktliga granskningsåtgärder. En översiktlig granskning har en annan inriktning och en betydligt mindre omfattning jämfört med den inriktning och omfattning som en revision enligt Revisionsstandard i Sverige RS och god revisionsd i övrigt har. De granskningsåtgärder som vidtas vid en översiktlig granskning gör det inte möjligt för oss att skaffa oss en sådan säkerhet att vi blir medvetna om alla viktiga omständigheter som skulle kunna ha blivit identifierade om en revision utförts. Den uttalade slutsatsen grundad på en översiktlig granskning har därför inte den säkerhet som en uttalad slutsats grundad på revision har.

Slutsats

Grundat på vår översiktliga granskning har det inte kommit fram några omständigheter som ger oss anledning att anse att den bifogade delårsrapporten, inte i allt väsentligt, är upprättad i enlighet med IAS 34 och årsredovisningslagen.

Kungälv den 27 oktober 2006

Bjarne Fredriksson	Bertel Enlund
Auktoriserad revisor	Auktoriserad revisor
Ernst & Young AB	Ernst & Young AB

Resultaträkningar

SEK Mkr	9 mån	9 mån	12 mån	12 mån
	JAN-SEPT	JAN-SEPT	JAN-DEC	JAN-DEC
	2006	2005	2005	2004
Nettoomsättning	2 451,6	2 029,3	3 059,0	2 302,2
Handelsvaror	-1 300,5	-1 097,7	-1 638,7	-1 246,4
Bruttoresultat	1 151,1	931,6	1 420,3	1 055,8
Övriga rörelseintäkter*	13,0	13,9	25,8	20,0
Externa kostnader	-570,6	-439,8	-653,9	-440,2
Personalkostnader	-378,5	-325,7	-461,5	-341,1
Avskrivning av materiella och immateriella anläggningstillgångar	-28,9	-25,9	-31,5	-29,6
Övriga kostnader	-9,7	-2,6	-3,5	-2,5
Andelar i intresseföretags resultat	-0,1	0,0	-0,1	0,2
Rörelseresultat	176,3	151,5	295,6	262,6
Finansiella intäkter	7,9	6,3	6,9	4,2
Finansiella kostnader	-50,1	-35,4	-48,5	-32,6
Finansnetto	-42,2	-29,1	-41,6	-28,4
Resultat före skatt	134,1	122,4	254,0	234,2
Skatt på periodens resultat	-33,3	-28,8	-47,3	-61,3
Periodens resultat	100,8	93,6	206,7	172,9
Hänförligt till:				
Moderbolagets aktieägare	99,6	85,5	203,0	171,9
Minoritetsintresse	1,2	8,1	3,7	1,0
	100,8	93,6	206,7	172,9
Resultat per aktie				
Resultat per aktie före utspädning	1,55	1,46	3,22	2,80
Resultat per aktie efter utspädning	1,51	1,44	3,17	2,74
Vägt antal aktier före utspädning	65 126 365	64 005 499	64 210 410	61 722 986
Vägt antal aktier efter utspädning	66 575 991	65 075 196	65 306 999	63 143 988

* Avser valutakursvinster och realisationsvinster

Kvartalsvisa resultaträkningar

SEK Mkr	2006			2005				2004			
	Kvartal	Q1	Q2	Q3	Q1	Q2	Q3	Q4	Q1	Q2	Q3
Nettoomsättning	755,3	896,7	799,6	516,5	738,6	774,2	1 029,7	468,8	595,8	525,3	712,3
Handelsvaror	-407,7	-468,8	-424,0	-288,6	-395,5	-413,6	-541,0	-256,7	-317,8	-298,0	-374,0
Bruttoresultat	347,6	427,9	375,6	227,9	343,1	360,6	488,7	212,1	278,0	227,3	338,3
Bruttovinst i %	46,0	47,7	47,0	44,1	46,5	46,6	47,5	45,2	46,7	43,3	47,5
Övriga intäkter	1,8	5,5	5,7	2,6	1,9	9,4	11,9	3,1	4,1	5,6	7,2
Externa kostnader	-199,9	-184,4	-186,3	-122,0	-145,8	-172,0	-214,2	-105,5	-105,0	-106,2	-123,5
Personalkostnader	-129,4	-132,3	-116,8	-99,8	-110,5	-115,4	-135,8	-78,8	-85,0	-81,4	-95,9
Avskrivningar	-9,4	-9,3	-10,2	-7,4	-8,5	-10,0	-5,6	-7,5	-8,0	-7,8	-6,4
Övriga kostnader	-0,8	-3,7	-5,2	-1,3	1,3	-2,6	-0,9	0,0	0,0	-2,7	0,2
	-	-	-0,1	-	-	-	-	-	-	-	-
Rörelseresultat	9,9	103,7	62,7	0,0	81,5	70,0	144,1	23,4	84,1	34,8	119,9
Ränteintäkter	2,0	4,2	1,7	5,2	0,9	0,3	0,5	0,7	0,0	1,6	1,2
Räntekostnader	-14,8	-18,8	-16,5	-13,7	-7,9	-13,9	-13,0	-6,5	-8,2	-7,8	-9,1
Resultat efter finansnetto	-2,9	89,1	47,9	-8,5	74,5	56,4	131,6	17,6	75,9	28,6	112,0
Skatt	0,8	-23,4	-10,7	1,3	-18,1	-12,0	-18,5	-4,3	-18,4	-6,9	-31,8
Periodens resultat	-2,1	65,7	37,2	-7,2	56,4	44,4	113,1	13,3	57,5	21,7	80,2
Resultat per aktie											
Resultat per aktie före utspädning	-0,04	1,01	0,55	-0,11	0,88	0,69	1,75	0,22	0,93	0,35	1,30
Resultat per aktie efter utspädning	-0,04	0,99	0,55	-0,11	0,88	0,68	1,72	0,22	0,92	0,35	1,30
Vägt antal aktier före utspädning	64 517 776	64 517 776	66 343 543	63 665 348	63 903 044	64 005 499	64 517 776	59 160 848	61 772 986	61 447 142	61 722 986
Vägt antal aktier efter utspädning	66 003 728	66 040 365	67 719 546	64 102 822	64 001 750	65 075 196	65 843 709	60 123 100	62 276 636	62 575 992	61 838 990

Balansräkningar

SEK Mkr	30-sep 2006	30-sep 2005	31-dec 2005	31-dec 2004
TILLGÅNGAR				
Immateriella anläggningstillgångar	141,4	77,4	138,3	12,9
Goodwill	381,5	370,7	371,8	340,9
Materiella anläggningstillgångar	338,4	363,9	319,9	216,4
Övriga långfristiga fordringar	98,0	61,5	95,8	45,9
Summa anläggningstillgångar	959,3	873,5	925,8	616,1
Varulager	1 671,4	1 497,9	1 466,8	971,9
Kundfordringar	681,1	652,2	708,5	482,4
Övriga fordringar	137,4	180,3	147,5	77,1
Likvida medel	105,3	90,8	133,8	84,1
Summa omsättningstillgångar	2 595,2	2 421,2	2 456,6	1 615,5
SUMMA TILLGÅNGAR	3 554,5	3 294,7	3 382,4	2 231,6
EGET KAPITAL OCH SKULDER				
Eget kapital	1 209,3	1 064,5	1 144,0	910,6
Långfristiga räntebärande skulder	1 649,9	1 633,8	1 540,3	515,9
Övriga långfristiga skulder	109,3	61,2	104,4	57,3
Summa långfristiga skulder	1 759,2	1 695,0	1 644,7	573,2
Kortfristiga räntebärande skulder	29,1	74,2	82,2	454,4
Övriga skulder	556,9	461,0	511,5	293,4
Summa kortfristiga skulder	586,0	535,2	593,7	747,8
Summa skulder	2 345,2	2 230,2	2 238,4	1 321,0
SUMMA EGET KAPITAL OCH SKULDER	3 554,5	3 294,7	3 382,4	2 231,6
Förändring i eget kapital				
Ingående eget kapital	1 144,0	910,6	910,6	614,8
Justerings för ändrad redovisningsprincip	-	-	-	-13,6
Justerat eget kapital	1 144,0	910,6	910,6	601,2
Omräkningsdifferens	-20,3	19,0	23,9	-2,8
Kassaflödessäkring	0,3	3,7	-3,6	-
Kapitalandelsförändring i minoriteten	-10,9	28,8	-2,9	5,1
Periodens resultat hänförligt till moderbolagets aktieägare	99,6	85,5	203,0	171,9
Periodens resultat hänförligt till minoriteten	1,2	8,1	3,7	1,0
Utdelningar	-58,1	-47,3	-47,5	-36,3
Nyemission	53,5	44,0	44,0	169,7
Optionspremie	-	12,1	12,8	0,8
	1 209,3	1 064,5	1 144,0	910,6

Kassaflödesanalys

SEK Mkr	1 jan - 30 sep 2006	1 jan - 30 sep 2005	1 jan - 31 dec 2005	1 jan - 31 dec 2004
Den löpande verksamheten				
Resultat före finansiella poster	176,3	143,9	295,6	242,4
Justering för poster som inte ingår i kassaflödet	34,3	20,1	17,9	48,5
Erhållen ränta	7,9	6,3	6,9	4,4
Erlagd ränta	-50,1	-35,4	-48,5	-32,6
Betald inkomstskatt	-41,4	-46,5	-53,7	-72,6
Kassaflöde från den löpande verksamheten före förändring av rörelsekapital	127,0	88,4	218,2	190,1
Kassaflöde från förändring i rörelsekapital				
Ökning av varulager	-200,8	-275,4	-244,7	-170,6
Ökning/minskning av rörelsefordringar	45,4	-76,3	-90,1	-4,4
Ökning/minskning av rörelseskulder	52,7	-54,3	19,2	-12,8
Kassaflöde från den löpande verksamheten	24,3	-317,6	-97,4	2,3
Investeringsverksamheten				
Förvärv av materiella anläggningstillgångar	-51,4	-27,0	-79,6	-33,9
Avyttring av materiella anläggningstillgångar	0	0	0,4	0,5
Förvärv av immateriella anläggningstillgångar	-3,9	0,0	-8,9	-32,9
Förvärv av dotterbolag	-6,4	-87,3	-88,3	-175,6
Förvärv av finansiella tillgångar	-7,2	0	-45,0	-3,5
Avyttring av finansiella tillgångar	0	0	1,2	0
Kassaflöde från investeringsverksamheten	-68,9	-114,3	-220,2	-245,4
Kassaflöde efter investeringsverksamheten	-44,6	-431,9	-317,6	-243,1
Finansieringsverksamheten				
Nyemission	53,5	44,0	44,0	149,7
Optionspremie	-	12,1	-	-
Upptagna lån	23,9	424,4	365,2	192,1
Utbetald utdelning till moderbolagets aktieägare	-58,1	-47,3	-47,5	-36,3
Kassaflöde från finansieringsverksamheten	19,3	433,2	361,7	305,5
Årets kassaflöde	-25,3	1,3	44,1	62,4
Likvida medel vid årets början	133,8	84,1	84,1	21,9
Valutakursdifferens i likvida medel	-3,2	5,4	5,6	-0,2
Likvida medel vid periodens slut	105,3	90,8	133,8	84,1
*I posten ingår:				
Goodwill	-4,9	-34,0	-46,1	-41,7
Varumärken	-	-48,0	-112,0	-
Rörelsekapital	-6,2	-214,2	-192,2	-196,2
Anläggningstillgångar	-0,1	-154,2	-87,7	-9,0
Övertagna lån	4,8	351,0	361,8	71,3
Betalt genom apportemission	-	12,1	-12,1	-
Påverkan på kassaflödet	-6,4	-87,3	-88,3	-175,6

Nyckeltal

	IFRS				Sv. redovisn. std.	
	JAN-SEPT 2006	JAN-SEPT 2005	JAN - DEC 2005	JAN - DEC 2004	JAN - DEC 2003	JAN - DEC 2002
Försäljningstillväxt %	20,8	27,6	32,9	22,3	11,5	32,0
Antal årsanställda	2 144	2 389	2 032	1 269	806	729
Bruttovinstmarginal %	47,0	45,9	46,4	45,9	44,4	42,0
Rörelsemarginal före avskrivningar %	8,4	8,7	10,7	12,7	13,0	12,8
Rörelsemarginal %	7,2	7,5	9,7	11,4	10,9	10,6
Vinstmarginal %	5,5	6,0	8,3	10,2	9,6	8,6
Nettomarginal %	4,1	4,6	6,8	7,5	7,1	6,2
Avkastning på eget kapital %	12,0	12,8	20,3	22,7	23,8	22,0
Avkastning på sysselsatt kapital %	8,5	9,1	13,0	16,6	16,5	16,9
Soliditet %	34,0	32,3	33,8	40,8	37,4	37,9
Nettoskuldssättningsgrad %	140,7	152,0	130,1	97,3	113,1	123,0
Nettoskuld SEK Mkr	1 573,7	1 617,9	1 488,7	886,2	692,5	629,0
Räntetäckningsgrad ggr	3,7	4,5	6,2	8,2	7,8	4,8
Kapitalomsättningshastighet ggr	0,9	1,0	1,2	1,2	1,2	1,3
Varulagrets omsättningshastighet ggr	1,1	1,3	1,5	1,5	1,6	1,6
Kassaflöde före investeringar SEK Mkr	24,3	-317,6	-97,4	2,3	75,9	160,7
Nettoinvesteringar SEK Mkr	-68,9	114,3	220,2	245,4	80,0	153,6
Kassaflöde efter investeringar SEK Mkr	-44,6	-431,9	-317,6	-243,1	-4,0	7,4
Eget kapital per aktie SEK Kr	18,57	16,63	17,82	14,75	10,57	8,90
Eget kapital per aktie efter utspädning SEK Kr	18,16	16,36	17,38	14,42	10,52	8,64
Aktiekurs 31 december SEK Kr	-	-	88,00	63,75	37,50	18,75
Utdelning/aktie SEK Kr	-	-	0,90	0,75	0,63	0,44
P/E-tal	-	-	27,33	25,93	16,30	10,45
P/S-tal	-	-	1,85	1,71	1,16	0,65
Kurs/Eget kapital	-	-	4,94	4,45	3,56	2,15

Omsättning per land

SEK Mkr	JAN-SEP 2006	Andel av omsättningen	JAN-SEP 2005	FÖRÄNDRING MKR	FÖRÄNDRING %
Sverige	976	40%	821	155	19
Benelux	248	10%	219	29	13
Norge	214	9%	174	40	23
Tyskland	167	7%	148	19	13
Italien	143	6%	117	26	22
Finland	135	6%	126	9	7
USA	122	5%	65	57	88
Danmark	96	4%	78	18	23
Schweiz	74	3%	58	16	28
England	72	3%	51	21	41
Spanien	70	3%	65	5	8
Frankrike	58	2%	58	0	0
Övrigt utlandet	77	3%	49	28	57
Totalt	2 452	100%	2 029	423	21

Definitioner

AVKASTNING PÅ EGET KAPITAL

Nettovinsten enligt resultaträkningen i procent av genomsnittligt justerat eget kapital.

AVKASTNING PÅ SYSSELSATT KAPITAL

Resultat efter finansnetto plus finansiella kostnader i procent av genomsnittligt sysselsatt kapital.

BRUTTOMARGINAL

Försäljning med avdrag för direkta varukostnader i procent av rörelsens nettoomsättning.

EBITDA

Rörelseresultat före avskrivningar.

KAPITALOMSÄTTNINGSHASTIGHET

Omsättningen dividerat med genomsnittlig balansomslutning.

NETTOMARGINAL

Nettoresultatet i procent av årets fakturering

NETTOSKULDSÄTTNINGSGRAD

Räntebärande skulder reducerade med finansiella räntebärande tillgångar i procent av eget kapital.

RÄNTETÄCKNINGSGRAD

Resultat efter finansnetto plus finansiella kostnader dividerat med finansiella kostnader.

RÖRELSEMARGINAL

Rörelseresultat efter avskrivningar i procent av årets fakturering.

SOLIDITET

Eget kapital inkl minoritet i procent av balansomslutningen.

SYSSELSATT KAPITAL

Balansomslutningen minskat med icke räntebärande skulder och icke räntebärande avsättningar.

VINSTMARGINAL

Resultat efter finansnetto i procent av årets fakturering.

New Waves aktie

Aktiekapitalet i New Wave uppgår till 199.030.629 kronor, fördelat på totalt 66.343.543 aktier, kvotvärde 3,00 kronor. Aktierna har lika rätt till andel i bolagets tillgångar och resultat. Varje aktie av serie A berättigar till tio röster och varje aktie av serie B berättigar till en röst. New Waves aktier av serie B är sedan den 11 december 1997 noterade vid Stockholmsbörsen och noteras nu på börsens Mid Cap-lista. En noteringspost uppgår till 100 aktier.

UTDELNINGSPOLITIK

Styrelsens mål är att utdelningen till aktieägare ska motsvara 30 procent av koncernens resultat efter skatt över en konjunkturcykel.

AKTIEÄGARE

Antalet aktieägare uppgick den 30 september 2006 till 12 511 (7 668). De institutionella investerarna kontrollerade totalt 38 procent av kapitalet och 10 procent av rösterna. De tio största aktieägarna svarade vid samma tidpunkt för 63 procent av kapitalet och 88 procent av rösterna. Utländska ägare svarade för 8 procent av kapitalet och 3 procent av rösterna.

NEW WAVES TIO STÖRSTA AKTIEÄGARE 2006-09-30

AKTIEÄGARE	Antal aktier	Antal röster	Kapital %	Röster %
Torsten Jansson	21 933 405	208 285 556	33,1%	80,5%
Robur	6 039 299	6 039 299	9,1%	2,3%
Fjärde AP-Fonden	4 165 900	4 165 900	6,3%	1,6%
AMF Pension	3 122 500	3 122 500	4,7%	1,2%
OKOBank OY	1 699 200	1 699 200	2,6%	0,7%
Lannebo fonder	1 432 320	1 432 320	2,2%	0,6%
Skandia Fonder	950 627	950 627	1,4%	0,4%
Domani AB	903 960	903 960	1,4%	0,3%
Livförsäkringsaktiebolaget Skandia	892 062	892 062	1,3%	0,3%
SEBs småbolagsfond	836 772	836 772	1,3%	0,3%
Totalt	41 976 045	228 328 196	63,3%	88,3%

ÄGARFÖRDELNING I NEW WAVE 2006-09-30

	Antal aktier	Antal röster	Kapital %	Röster %
Sverige	61 163 764	251 672 884	92,2%	97,3%
Ägare bosatta utanför Sverige, exkl.USA	4 674 706	6 474 706	7,0%	2,5%
USA	505 073	505 073	0,8%	0,2%
Totalt	66 343 543	258 652 663	100,0%	100,0%

New Wave i korthet

New Wave är ett tillväxtföretag inriktat på att leverera profilkläder, presentreklam och arbetskläder till företag samt kläder, skor, glas, presenter och hemtextil till konsumenter genom återförsäljare. Detta åstadkoms genom att vi etablerar, förvärvar och utvecklar varumärken inom nämnda produktområden.

New Wave verkar inom två affärsområden, dels på marknaden för kläder och presentreklam genom försäljning till oberoende profillföretag, dels på detaljhandelsmarknaden via återförsäljare i främst present-, sport- och skofackhandeln. Genom att verka inom båda dessa marknadssegment får koncernen en bra riskspridning. Stora samordningsfördelar uppnås genom att stora delar av sortiment etc. kan vara gemensamt för båda affärsområdena.

New Waves konkurrenskraft ligger framför allt i design, inköp, logistik och marknadsföring av ägda varumärken. Produkterna tillverkas främst i Asien och till en mindre del i Europa. Koncernens mest kända egna varumärken är Orrefors, Kosta Boda, Craft, Sagaform, Seger, Grizzly, New Wave, Clique, James Harvest Sportswear, Printer Active Wear, Hurricane, Toppoint, Mac One, Jingham, Jobman, Projob, Sea Glas och Pax, samt licensierade Umbro, Nordica och Rollerblade. New Wave har sedan starten visat stark tillväxt med goda marginaler.

NewWave
G R O U P

New Wave Group AB (publ)

Box 2129, 442 02 Ytterby

Tel 0303-24 65 00

Fax 0303-24 65 99

info@nwg.se

www.nwg.se